

Заказчик: Администрация г.о. Новокуйбышевск

Заказ: 168/21-МК/2

## **ДОКУМЕНТАЦИЯ ПО ПЛАНИРОВКЕ ТЕРРИТОРИИ**

### **ПРОЕКТ ПЛАНИРОВКИ ТЕРРИТОРИИ**

Формирование земельных участков, расположенных по адресам: Самарская обл.,  
г. Новокуйбышевск, п. Гранный, ул. Речная

г. Новокуйбышевск

2021 г.



Заказчик: Администрация г.о. Новокуйбышевск  
Заказ: 168/21-МК/2

ДОКУМЕНТАЦИЯ ПО ПЛАНИРОВКЕ ТЕРРИТОРИИ

ПРОЕКТ ПЛАНИРОВКИ ТЕРРИТОРИИ

Формирование земельных участков, расположенных по адресам: Самарская обл.,  
г. Новокуйбышевск, п. Гранный, ул. Речная

Директор: М.А. Прокошина  
ГИП: Г.В. Малоглазова

г. Новокуйбышевск  
2021г.

|                   |      |          |  |  |                 |  |  |      |  |              |  |  |  |  |      |
|-------------------|------|----------|--|--|-----------------|--|--|------|--|--------------|--|--|--|--|------|
| Инв. № подл.      |      |          |  |  | Подпись и дата  |  |  |      |  | Взам. инв. № |  |  |  |  |      |
|                   |      |          |  |  |                 |  |  |      |  |              |  |  |  |  |      |
| г. Новокуйбышевск |      |          |  |  |                 |  |  |      |  |              |  |  |  |  |      |
| 2021г.            |      |          |  |  |                 |  |  |      |  |              |  |  |  |  |      |
|                   |      |          |  |  | 168-21-ППТ/МК/2 |  |  |      |  |              |  |  |  |  | Лист |
|                   |      |          |  |  |                 |  |  |      |  |              |  |  |  |  | 2    |
|                   |      |          |  |  |                 |  |  |      |  |              |  |  |  |  |      |
| Изм.              | Лист | № докум. |  |  | Подпись         |  |  | Дата |  |              |  |  |  |  |      |



## СПИСОК УЧАСТНИКОВ ПРОЕКТИРОВАНИЯ:

Директор НМП «Архитектурно-планировочное бюро»: \_\_\_\_\_ М.А. Прокошина

Гл. Архитектор НМП «Архитектурно-планировочное бюро»: \_\_\_\_\_ В.А. Олтырев

Руководитель «Департамента капитального строительства и архитектуры администрации г.о. Новокуйбышевск» - \_\_\_\_\_ А.В. Ходаковский

Руководитель управления архитектуры и градостроительства «Департамента капитального строительства и архитектуры администрации г.о. Новокуйбышевск»- \_\_\_\_\_ В.Ю.Демидов

Начальник ОИОГД «Департамента капитального строительства и архитектуры администрации г.о. Новокуйбышевск»- \_\_\_\_\_ Т.В. Махотина

| Изм. | Лист | № докум. | Подпись | Дата |
|------|------|----------|---------|------|
|      |      |          |         |      |
|      |      |          |         |      |
|      |      |          |         |      |

168-21-ППТ/МК/2

Лист  
3

| Изм. | Лист | № докум. | Подпись | Дата |
|------|------|----------|---------|------|
|      |      |          |         |      |
|      |      |          |         |      |
|      |      |          |         |      |

Изм. № подл.

Подпись и дата

Взам. инв. №



## СОСТАВ ПРОЕКТА:

**Материалы проекта планировки территории.**

**1. Положения о размещении объектов капитального строительства и характеристиках планируемого развития территории (утверждаемая часть)**

-Текстовые материалы

-Графические материалы:

| <b>№№<br/>n/n</b> | <b>Наименование</b>  | <b>Лист</b> | <b>Масштаб</b> |
|-------------------|--|-------------|----------------|
| <b>1</b>          | <b>2</b>   | <b>3</b>    | <b>4</b>       |
| 1.                | Схема планировки территории (основной чертеж) РЖС Гранный  | ПП-1.3      | 1:500          |
| 2.                | Схема занимаемых земель РЖС Гранный  | ПП-2.3      | 1:500          |
| 3.                | Схема размещения существующих инженерных коммуникаций, и зон с особыми условиями использования РЖС Гранный | ПП-3.3      | 1:500          |
| 4.                | Схема использования территории в период подготовки проекта планировки РЖС Гранный                          | ПП-4.3      | 1:500          |
| 5.                | Схема функционального зонирования территории на период подготовки проекта планировки РЖС Гранный           | ПП-5.3      | 1:10000        |

|      |      |          |         |      |                 |      |
|------|------|----------|---------|------|-----------------|------|
| Изм. | Лист | № докум. | Подпись | Дата | 168-21-ППТ/МК/2 | Лист |
|      |      |          |         |      |                 | 4    |
|      |      |          |         |      |                 |      |



## Введение:

Документация по планировке территории по объекту «Формирование земельных участков, расположенных по адресам: расположенных по адресам: Самарская обл., г. Новокуйбышевск, РЖС Гранный, ул. Речная разработана согласно требованиям законодательных актов и рекомендаций нормативных документов:

- Градостроительного кодекса РФ;
- Земельного кодекса РФ от 25.10.2001 г. № 136-ФЗ;
- Положения «О порядке разработки, согласования, экспертизы и утверждения градостроительной документации», утвержденного Постановлением Госстроя РФ от 29 октября 2002г. № 150;
- СНиП 11-04-2003 «Инструкция о порядке разработки, согласования, экспертизы и утверждения градостроительной документации»;
- СП 42.13330.2011. Свод правил. Градостроительство. Планировка и застройка городских и сельских поселений. Актуализированная редакция СНиП 2.07.01.-89\*;
- СанПиН 2.1.4.111002 «Зоны санитарной охраны источников водоснабжения и водопроводов питьевого назначения»;
- СанПиН 2.2.1/2.1.1.1200 - 03 «Санитарно - защитные зоны и санитарная классификация предприятий, сооружений и иных объектов»;
- СанПиН «Санитарные нормы и правила защиты населения от воздействия электромагнитного поля, создаваемого воздушными линиями электропередачи (ВЛ) переменного тока промышленной частоты».

## Цель проекта:

Определение границ красных линий, выделение элементов планировочной структуры, установление параметров планируемого развития элементов планировочной структуры, зон планируемого размещения объектов федерального значения, объектов регионального значения, объектов местного значения. Установление границ застроенных земельных участков и границ незастроенных земельных участков. Установление границ земельных участков, предназначенных для размещения объектов капитального строительства федерального, регионального или местного значения. Выявление дополнительных земельных участков, подлежащих застройке. Определение разрешенных видов использования земельных участков и параметров их строительного освоения.

|              |                |              |  |      |                 |  |      |
|--------------|----------------|--------------|--|------|-----------------|--|------|
| Инв. № подл. | Подпись и дата | Взам. инв. № | <p>земельных участков. Установление границ земельных участков, предназначенных для размещения объектов капитального строительства федерального, регионального или местного значения. Выявление дополнительных земельных участков, подлежащих застройке. Определение разрешенных видов использования земельных участков и параметров их строительного освоения.</p> |      |                 |  |      |
|              |                |              |  |      |                 |  |      |
|              |                |              |  |      |                 |  |      |
|              |                |              |  |      | 168-21-ППТ/МК/2 |  | Лист |
|              |                |              |  |      |                 |  | 5    |
| Изм.         | Лист           | № докум.     | Подпись  | Дата |                 |  |      |



### 1.1. Краткая характеристика территории в границах проекта планировки, зоны с особыми условиями использования территории

Территория в границах проекта планировки, расположена в западной части городского округа Новокуйбышевск, в п. Гранный расположена на землях общего пользования. Рассматриваемая территория ограничена со всех сторон жилой и нежилой застройкой.

Район будущего строительства расположен на границе III и IV дорожно-климатических зон с умеренными климатическими условиями для дорожного строительства (прил.1 СНиП 2.05.02-85)

Категория рельефа на участке работ-1ая.

Средняя температура наиболее холодного месяца- январь составляет по данным метеостанции г. Самары -13,5°C (СНиП 23-01-99)

Нормативная глубина сезонного промерзания составляет для глин и суглинков- 160 см. (СНиП 2.02.01-83\* и СНиП 23-01-99

Формирование земельных участков, расположенных по адресам: Самарская обл., г. Новокуйбышевск, РЖС Гранный», обусловлена разработкой проекта.

Проектное решение разработано с учетом:

- существующей планировочной структуры, возможных направлений развития территории;
- градостроительных норм и правил;
- границ и соответствующих ограничений зон с особыми условиями использования территории.

При проектировании проездов учтена необходимость транспортной и пешеходной доступности объектов обслуживания непосредственно на проектируемой территории, а также расположенных смежно.

### 1.2. Красные линии и линии регулирования застройки.

Красные линии улиц и проездов назначены проектом планировки в соответствии со схемой транспортного обслуживания. В качестве исходных данных представлен проектный материал топографической съемки.

Ширина красной линии определена категорией каждой из существующих и планируемых улиц. Категории улиц определены согласно п 9.5.1 «Корректировки генерального плана городского округа Новокуйбышевск Самарской области в части г. Новокуйбышевск»

Ширина улиц в красных линиях составляет – 15 м., с шириной дороги 6-7м.

### 1.3. Обоснование параметров системы транспортного обслуживания и инженерно-технического обеспечения, необходимых для развития территории

Документация по планировке территории в городском округе Новокуйбышевск разработана НМП «Архитектурно-планировочном бюро» на основании муниципального контракта.

|   |                |              |  |      |                 |  |  |      |
|---|----------------|--------------|--|------|-----------------|--|--|------|
| Инв. № подл.  | Подпись и дата | Взам. инв. № | Ширина красной линии определена категорией каждой из существующих и планируемых улиц. Категории улиц определены согласно п 9.5.1 «Корректировки генерального плана городского округа Новокуйбышевск Самарской области в части г. Новокуйбышевск» |      |                 |  |  |      |
|   |                |              | Ширина улиц в красных линиях составляет – 15 м., с шириной дороги 6-7м.  |      |                 |  |  |      |
|   |                |              | <b>1.3. Обоснование параметров системы транспортного обслуживания и инженерно-технического обеспечения, необходимых для развития территории</b>  |      |                 |  |  |      |
| Документация по планировки территории в городском округе Новокуйбышевск разработана НМП «Архитетурно-планировочном бюро» на основании муниципального контракта. |                |              |  |      |                 |  |  |      |
|   |                |              |  |      | 168-21-ППТ/МК/2 |  |  | Лист |
|   |                |              |  |      |                 |  |  | 6    |
| Изм.  | Лист           | № докум.     | Подпись  | Дата |                 |  |  |      |



В целях обеспечения устойчивого развития проектируемой территории:

- для выделения элементов планировочной структуры;
- установления линий градостроительного регулирования;
- установления границ земельных участков, на которых расположены объекты;
- установления границ и разрешенного использования земельных участков, а также размещения линейных объектов;
- размещение объектов регионального и местного значения;
- установления параметров планируемого развития элементов планировочной структуры.

**Правовое зонирование.** Согласно соблюдения градостроительного плана городского округа Новокуйбышевск, и правилами землепользования и застройки территории в редакции №372 от 21.09.2017г.

#### Ж-5 — ЗОНА ПОЙМЕННЫХ САДОВОДЧЕСКИХ И ОГОРОДНЫХ УЧАСТКОВ

| Основные виды разрешенного использования земельных участков и объектов капитального строительства |  |
|---|--|
| Наименование и код<br>(числовое обозначение) вида разрешенного использования земельного участка   | Описание вида разрешенного использования земельного участка  |
| Ведение огородничества (13.1)   | Осуществление отдыха и (или) выращивания гражданами для собственных нужд сельскохозяйственных культур; размещение хозяйственных построек, не являющихся объектами недвижимости, предназначенных для хранения инвентаря и урожая сельскохозяйственных культур           |
| Ведение садоводства (13.2)  | Осуществление отдыха и (или) выращивания гражданами для собственных нужд сельскохозяйственных культур; размещение для собственных нужд садового дома, жилого дома, указанного в описании вида разрешенного использования с кодом 2.1, хозяйственных построек и гаражей |
| Земельные участки (территории) общего пользования (12.0)  | Земельные участки общего пользования.<br>Содержание данного вида разрешенного использования включает в себя содержание видов разрешенного использования с кодами 12.0.1 - 12.0.2   |
| Земельные участки общего назначения   | Земельные участки, являющиеся имуществом общего пользования и предназначенные для общего использования правообладателями   |

|              |                |              |         |      |                 |      |
|--------------|----------------|--------------|---------|------|-----------------|------|
| Ине. № подл. | Подпись и дата | Взам. инв. № |         |      |                 |      |
| Изм.         | Лист           | № докум.     | Подпись | Дата | 168-21-ППТ/МК/2 | Лист |
|              |                |              |         |      |                 | 7    |



|        |  |
|--------|--|
| (13.0) | земельных участков, расположенных в границах территории ведения гражданами садоводства или огородничества для собственных нужд, и (или) для размещения объектов капитального строительства, относящихся к имуществу общего пользования |
|--------|--|

**Условно разрешенные виды использования земельных участков и объектов капитального строительства**

| Наименование и код<br>(числовое<br>обозначение) вида<br>разрешенного<br>использования<br>земельного участка | Описание вида разрешенного использования земельного участка   |
|---|---|
| Блокированная жилая застройка (2.3)   | Размещение жилого дома, имеющего одну или несколько общих стен с соседними жилыми домами (количеством этажей не более чем три, при общем количестве совмещенных домов не более десяти и каждый из которых предназначен для проживания одной семьи, имеет общую стену (общие стены) без проемов с соседним домом или соседними домами, расположен на отдельном земельном участке и имеет выход на территорию общего пользования (жилые дома блокированной застройки); разведение декоративных и плодовых деревьев, овощных и ягодных культур; размещение индивидуальных гаражей и иных вспомогательных сооружений; обустройство спортивных и детских площадок, площадок для отдыха |
| Среднеэтажная жилая застройка (2.5)   | Размещение многоквартирных домов этажностью не выше восьми этажей; благоустройство и озеленение; размещение подземных гаражей и автостоянок; обустройство спортивных и детских площадок, площадок для отдыха; размещение объектов обслуживания жилой застройки во встроенных, пристроенных и встроенно-пристроенных помещениях многоквартирного дома, если общая площадь таких помещений в многоквартирном доме не составляет более 20% общей площади помещений дома  |
| Магазины (4.4)  | Размещение объектов капитального строительства, предназначенных для продажи товаров, торговая площадь которых составляет до 5000 кв. м  |

|              |                |              |
|--------------|----------------|--------------|
| Ине. № подл. | Подпись и дата | Взам. инв. № |
|              |                |              |

|      |      |          |         |      |                 |      |
|------|------|----------|---------|------|-----------------|------|
| Изм. | Лист | № докум. | Подпись | Дата | 168-21-ППТ/МК/2 | Лист |
|      |      |          |         |      |                 | 8    |



|   |   |
|---|---|
| Служебные гаражи (4.9)  | Размещение постоянных или временных гаражей, стоянок для хранения служебного автотранспорта, используемого в целях осуществления видов деятельности, предусмотренных видами разрешенного использования с кодами 3.0, 4.0, а также для стоянки и хранения транспортных средств общего пользования, в том числе в депо  |
| Обеспечение внутреннего правопорядка (8.3)  | Размещение объектов капитального строительства, необходимых для подготовки и поддержания в готовности органов внутренних дел, Росгвардии и спасательных служб, в которых существует военизированная служба; размещение объектов гражданской обороны, за исключением объектов гражданской обороны, являющихся частями производственных зданий  |
| <b>Вспомогательные виды разрешенного использования земельных участков и объектов капитального строительства</b> |   |
| <b>Вид разрешенного использования</b>   | <b>Деятельность, соответствующая виду разрешенного использования</b>  |
| Предоставление коммунальных услуг (3.1.1)   | Размещение зданий и сооружений, обеспечивающих поставку воды, тепла, электричества, газа, отвод канализационных стоков, очистку и уборку объектов недвижимости (котельных, водозаборов, очистных сооружений, насосных станций, водопроводов, линий электропередач, трансформаторных подстанций, газопроводов, линий связи, телефонных станций, канализаций, стоянок, гаражей и мастерских для обслуживания уборочной и аварийной техники, сооружений, необходимых для сбора и плавки снега) |

#### 1.4. Обоснование проектных решений по размещению автомобильной дороги в Самарской области

Выявление автомобильных дорог общего пользования расположенной в городском округе Новокуйбышевск, как транспортный инфраструктурный проект способствует обеспечению удобного и безопасного передвижения автотранспорта

Проектная планировочная структура должна:

- Создать удобные транспортные и пешеходные связи между населенными пунктами района и городами России;

|              |                |              |         |      |                 |  |  |      |
|--------------|----------------|--------------|---------|------|-----------------|--|--|------|
| Име. № подл. | Подпись и дата | Взам. инв. № |         |      |                 |  |  | Лист |
|              |                |              |         |      |                 |  |  |      |
|              |                |              |         |      |                 |  |  |      |
| Изм.         | Лист           | № докум.     | Подпись | Дата | 168-21-ППТ/МК/2 |  |  | 9    |







Городской округ Новокуйбышевск граничит:

- с северо-востока и юго запада- с Волжским муниципальным районом;
- с юга – с Красноармейским районом;
- с юго-запада- с городским округом Чапаевск;
- с севера и северо-запада- с Безенчукским районом.

В состав городского округа Новокуйбышевск, входит восемь населенных пунктов: город Новокуйбышевск, поселок Маяк, село Горки, деревня малое Томилово, поселок Океан, поселок Семеновка, поселок Шмидта.

Новокуйбышевск- город нефтеперерабатывающей и нефтехимической промышленности. Он играет существенную роль в экономике страны и представляет собой сформированный территориально-производственный комплекс- промышленный узел Самарской области. Наибольший удельный вес в структуре производства промышленной продукции города занимают предприятия топливной и нефтехимической промышленности.

Небольшой по современным меркам Новокуйбышевск- один из самых уютных, динамично развивающихся городов Поволжья. Территория: в пределах городской черты 86 км<sup>2</sup>. Площадь городского округа- 264,4 км<sup>2</sup>, в том числе селитебная территория-1120 га.

Непосредственно вдоль автомобильной дороги общего пользования водных объектов не располагается. Расстояние от автомобильной дороги до реки Волга более 40 км временные водоемы формируются весной в пониженных местах рельефа.

В настоящее время г.о. Новокуйбышевск активно развивается, затрагивая все сферы жизни населения. выявление автомобильной дороги общего пользования, как транспортный инфраструктурный проект, способствует обеспечению удобного и безопасного передвижения автомобильного транспорта.

### 1.7. Технические нормативы

Формирование земельных участка в п Гранный  
Зем уч. под МКД №1 2035 кв.м.

Поверхностный водоотвод решен с учетом местных условий.

#### Характеристика развития системы инженерно-технического обеспечения территории. Водоснабжение

В настоящее время водоснабжение осуществляется по централизованной системе.

Расходы воды на хозяйственно-питьевые и коммунальные нужды на 1 жителя составляет 300-420 л/сут. в сутки наибольшего водопотребления.

Полив зеленых насаждений, проездов и тротуаров, предусматривается от внутренней сети водопровода зданий, а улиц поливочными машинами.

Противопожарные мероприятия обеспечиваются пожарными гидрантами на сетях водопровода, противопожарный запас воды находится в резервуарах насосных станций.

|                |      |          |         |      |                 |  |  |      |
|----------------|------|----------|---------|------|-----------------|--|--|------|
| Взам. инв. №   |      |          |         |      |                 |  |  |      |
| Подпись и дата |      |          |         |      |                 |  |  |      |
| Инв. № подл.   |      |          |         |      |                 |  |  |      |
| Изм.           | Лист | № докум. | Подпись | Дата | 168-21-ППТ/МК/2 |  |  | Лист |
|                |      |          |         |      |                 |  |  | 11   |



### Водоотведение

На сегодняшний день на проектируемой территории не имеется централизованная система канализации с отводом стоков через канализационную насосную станцию на очистные сооружения города Новокуйбышевска. Расчетный расходы бытовых стоков существующей застройки с учреждениями обслуживания составляет 300-380 м.<sup>3</sup>/сут.

### Теплоснабжение

На сегодняшний день на проектируемой территории не имеется централизованное теплоснабжение.

### Газоснабжение

На сегодняшний день на проектируемой территории имеется централизованное газоснабжение.

Для поддержания надежной и бесперебойной работы системы газоснабжения необходимо поэтапное осуществление следующих мероприятий:

- дальнейшее развитие элементов инфраструктуры газового хозяйства;
- реконструкция существующих газопроводов, ГРП;
- обеспечение безопасной эксплуатации (проведение диагностики) подземного газопровода высокого давления,
- техническое диагностирование ГРП.

### Электроснабжение

На сегодняшний день на проектируемой территории присутствует система электроснабжения.

## 1.8. Последовательность осуществления мероприятий, предусмотренных проектом планировки территории

В число первоочередных мероприятий по реализации проекта планировки территории должны войти следующие мероприятия:

- подготовка проектной документации последующих стадий проектирования;
- выполнение межевания, выделение земельных участков;
- учет территории, определенной настоящим проектом планировки в качестве территорий общего или совместного использования, организация благоустройства таких территорий
- организация контроля за соблюдением режимов.

## 1.8. Осуществление мероприятий по охране окружающей среды,

Загрязнение воздушного бассейна территории носит временный характер и ограничено интенсивностью движения автотранспорта.

Хранение горюче-смазочных материалов в полосе отвода автомобильной дороги не допускается. Заправка машин и механизмов производится на ближайших специализированных АЗС.

В настоящее время бытовые отходы собираются и транспортируются спецавтотранспортом для обезвреживания на полигон твердых бытовых отходов (ТБО) г. Новокуйбышевска. Твердые

|                 |         |
|-----------------|---------|
| Взам. инв. №    |         |
| Подпись и дата  |         |
| Инв. № подл.    |         |
| Изм.            | Лист    |
| № докум.        | Подпись |
| Дата            |         |
| 168-21-ППТ/МК/2 |         |
| Лист            |         |
| 12              |         |



бытовые отходы собираются унитарным способом (отсутствует отдельный способ). Для сбора ТБО от благоустроенного жилищного фонда применяются контейнеры, с последующим вывозом спецавтотранспортом на полигон ТБО г. Новокуйбышевска.

Проектом предлагается обезвреживание ТБО производить на существующем полигоне ТБО г. Новокуйбышевска.

Предусматривается организация селективного сбора отходов (бумага, стекло, пластик, текстиль, металл) в местах их образования,

Предлагается следующая система сбора и удаления отходов с территории района (на усмотрение администрации):

- для благоустроенной жилищной застройки возможно применение контейнерной системы, при которой отходы жилой и общественной застройки выносятся в контейнеры.

Для мониторинга экологической обстановки на проектируемой территории рекомендуется использовать следующие параметры:

- соблюдение границ отвода, предусмотренных проектом;
- учет загрязнения атмосферного воздуха;
- учет загрязнения поверхностных вод;
- сбор, хранение и утилизация отходов;
- контроль вырубки древесных насаждений;
- рекультивация нарушенных земель.

#### 1.9. Меры по защите территории от чрезвычайных ситуаций природного и техногенного характера, меры по обеспечению пожарной безопасности

Раздел мероприятий по предупреждению чрезвычайных ситуаций на проектной территории выполнен на основании исходных данных и требований Главного управления МЧС по Самарской области от 13.08.2012 г. № 4502 и касается мероприятий ЧС мирного времени.

По многолетним наблюдениям, на территории города (в том числе и в границах проекта планировки) могут возникнуть следующие чрезвычайные ситуации природного характера:

- 1. Сильный ветер, в том числе шквал.
- 2. Очень сильный дождь, сильный ливень, продолжительные сильные дожди.
- 3. Сильный туман.
- 4. Сильная жара (максимальная температура воздуха не менее плюс 30о С и выше в течение более 5 суток).
- 5. Снежные заносы и гололед.

|              |                |              |   |      |  |                 |      |
|--------------|----------------|--------------|---|------|--|-----------------|------|
| Изм. № подл. | Подпись и дата | Взам. инв. № | области от 13.08.2012 г. № 4502 и касается мероприятий ЧС мирного времени.  |      |  |                 |      |
|              |                |              | По многолетним наблюдениям, на территории города (в том числе и в границах проекта планировки) могут возникнуть следующие чрезвычайные ситуации природного характера:   |      |  |                 |      |
|              |                |              | <ul style="list-style-type: none"><li>- 1. Сильный ветер, в том числе шквал.</li><li>- 2. Очень сильный дождь, сильный ливень, продолжительные сильные дожди.</li><li>- 3. Сильный туман.</li><li>- 4. Сильная жара (максимальная температура воздуха не менее плюс 30о С и выше в течение более 5 суток).</li><li>- 5. Снежные заносы и гололед.</li></ul> |      |  |                 |      |
|              |                |              |   |      |  |                 |      |
|              |                |              |   |      |  | 168-21-ППТ/МК/2 | Лист |
|              |                |              |   |      |  |                 | 13   |
| Изм.         | Лист           | № докум.     | Подпись   | Дата |  |                 |      |



- 6. Сильный мороз (минимальная температура воздуха не менее - 25о С и ниже в течение не менее 5 суток).

Штормовые ветры иногда достигают ураганной силы (скорость ветра, включая порывы) - до 15 – 25 м/сек. и более, нанося большой ущерб природе и народному хозяйству. Такие погодные явления могут послужить причиной прерывания транспортного сообщения, обрыва электрических проводов, частичного разрушения хозяйственных построек.

С целью снижения негативных последствий данной ЧС необходимо:

- проверка систем оповещения и подготовка к заблаговременному оповещению населения и организаций о возникновении и развитии ЧС. Информирование населения о необходимых действиях во время ЧС.
- вдоль улиц общегородского значения и улиц в жилой застройке проводить регулярную обрезку деревьев и рубку сухостоя. Не устанавливать рекламные щиты в опасной близости от дорожного полотна.

На территории проекта планировки возможно возникновение следующих техногенных ЧС:

- аварии на системах жизнеобеспечения;
- пожары;
- аварии на транспорте и транспортных коммуникациях.

Аварии на системах жизнеобеспечения: теплоснабжения, электроснабжения, водоснабжения и газоснабжения приводят к нарушению жизнедеятельности проживающего населения и вызывают наибольшую социальную напряженность. Наибольшее количество природно-техногенных ЧС на коммунальных системах теплового и энергетического жизнеобеспечения происходит в зимние месяцы.

Мероприятия по защите систем жизнеобеспечения: осуществление планово – предупредительного ремонта инженерных коммуникаций, линий связи и электропередач, а также контроль состояния жизнеобеспечивающих объектов энерго-, тепло- и водоснабжения.

В соответствии с Методическими рекомендациями по реализации Федерального закона от 6.10.2003 г. N 131-ФЗ "Об общих принципах местного самоуправления в Российской Федерации" в области гражданской обороны, защиты населения и территорий от чрезвычайных ситуаций, обеспечения пожарной безопасности и безопасности людей на водных объектах:

- органы местного самоуправления, в части организации обеспечения первичных мер пожарной безопасности, должны осуществлять контроль за градостроительной деятельностью, соблюдением требований пожарной безопасности при планировке и застройке проектируемой территории.

|              |                |              |      |      |          |         |      |                 |            |
|--------------|----------------|--------------|------|------|----------|---------|------|-----------------|------------|
| Име. № подл. | Подпись и дата | Взам. инв. № |      |      |          |         |      | 168-21-ППТ/МК/2 | Лист<br>14 |
|              |                |              | Изм. | Лист | № докум. | Подпись | Дата |                 |            |
|              |                |              |      |      |          |         |      |                 |            |



## Мероприятия по гражданской обороне

- Согласно учету, на проектируемой территории защитных сооружений для укрытия населения нет.
- Организации, отнесенные к категориям по гражданской обороне, вблизи и на участке проекта планировки отсутствуют.
- Медицинских учреждений с коечным фондом вблизи и на участке планировки нет.
- Опасные производственные объекты, подлежащие декларированию промышленной безопасности, отсутствуют.

К перечню мероприятий по защите населения от чрезвычайных ситуаций относятся:

- информирование населения о потенциальных природных и техногенных угрозах на территории проживания - проверка систем оповещения и подготовка к заблаговременному оповещению о возникновении и развитии чрезвычайных ситуаций населения и организаций, аварии на которых способны нарушить жизнеобеспечение населения; информирование населения о необходимых действиях во время ЧС;
- мониторинг и прогнозирование чрезвычайных ситуаций – систематическое наблюдение за состоянием защищаемых территорий, объектов, за работой сооружений инженерной защиты; периодический анализ всех факторов риска возникновения чрезвычайных ситуаций с последующим уточнением состава необходимых пассивных и активных мероприятий.

Мероприятия по защите населения и территорий от чрезвычайных ситуаций должны осуществляться в соответствии с Федеральными законами № 68-ФЗ "О защите населения и территорий от чрезвычайных ситуаций природного и техногенного характера" от 24.12.1994 г., № 123-ФЗ "Технический регламент о требованиях пожарной безопасности" и Методическими рекомендациями по реализации Федерального закона от 6.10.2003 года № 131-ФЗ "Об общих принципах местного самоуправления в Российской Федерации" в области гражданской обороны, защиты населения и территорий от чрезвычайных ситуаций, обеспечения пожарной безопасности и безопасности людей на водных объектах".

|              |                |              |         |      |                 |  |  |      |
|--------------|----------------|--------------|---------|------|-----------------|--|--|------|
| Ине. № подл. | Подпись и дата | Взам. инв. № |         |      |                 |  |  | Лист |
|              |                |              |         |      |                 |  |  |      |
|              |                |              |         |      |                 |  |  |      |
| Изм.         | Лист           | № докум.     | Подпись | Дата | 168-21-ППТ/МК/2 |  |  | 15   |



Графическая часть

|              |                |              |      |      |          |         |      |                 |      |
|--------------|----------------|--------------|------|------|----------|---------|------|-----------------|------|
| Инв. № подл. | Подпись и дата | Взам. инв. № |      |      |          |         |      | 168-21-ППТ/МК/2 | Лист |
|              |                |              |      |      |          |         |      |                 | 16   |
|              |                |              | Изм. | Лист | № докум. | Подпись | Дата |                 |      |



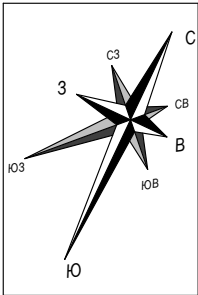
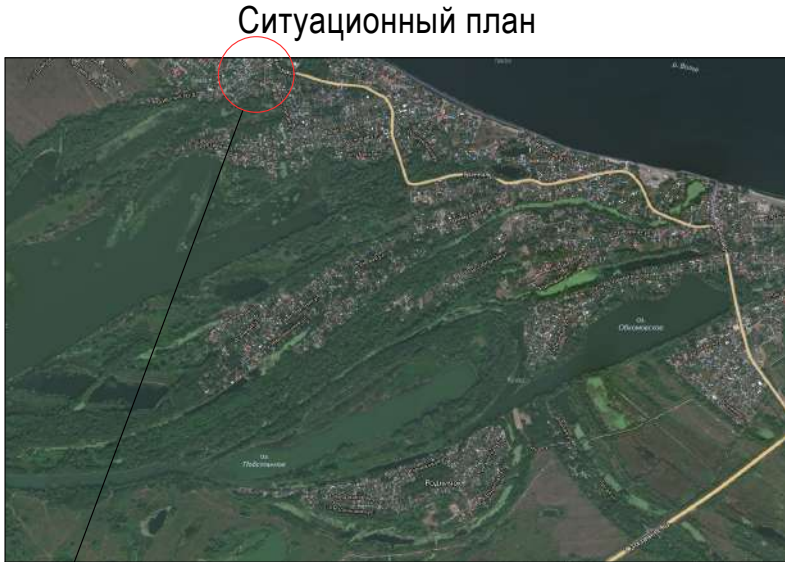
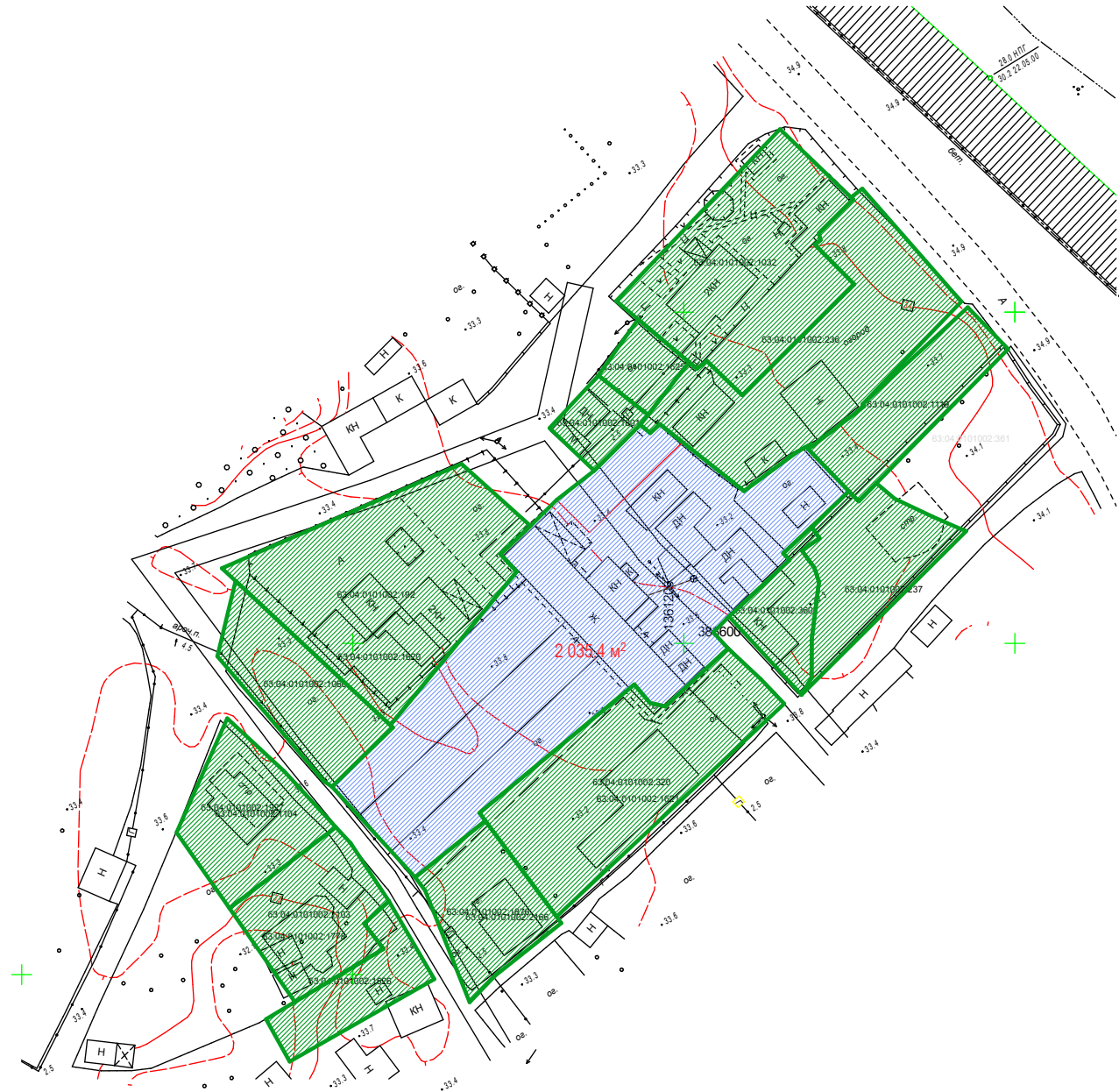


Схема планировки территории. Основной чертеж М 1:500 п. Гранный, ул. Речная



Местоположение проектируемой территории

Спецификация зем участков

| №  | Наименование              | Площадь     | Примечание |
|----|---------------------------|-------------|------------|
| 1. | Территория МКД ул. Речная | 2 035 кв.м. |            |
|    |                           |             |            |
|    |                           |             |            |
|    |                           |             |            |

Осуществление мероприятий проекта планировки происходит в II этапа  
I этап: корректировка придомовой территории МКД.  
II этап: формирование индивидуальных земельных участков.

Условные обозначения

- Красные линии
- Граница зон образуемых зем. участков МКД
- Граница зон образуемых зем. участков
- Транспортно-пешеходная инфраструктура
- Зоны с особыми условиями использования
- Номер точек поворота красных линий
- Точка поворота красных линий
- Граница проектирования
- Объекты капитального строительства

|             |           |      |       |       |      |   |                                       |      |        |
|-------------|-----------|------|-------|-------|------|---|---------------------------------------|------|--------|
|             |           |      |       |       |      | Заказ: 168-21-ППТ/МК/2  |                                       |      |        |
|             |           |      |       |       |      | Заказчик: Администрация г.о. Новокуйбышевск Самарской обл.  |                                       |      |        |
| Изм.        | Кол.уч.   | Лист | №Док. | Подп. | Дата | Проект планировки территории по формированию земельных участков, расположенных по адресам: Самарская обл., г. Новокуйбышевск, РЖС Гранный, ул. Речная | Стадия                                | Лист | Листов |
| Составил    |           |      |       |       |      |   | П                                     | 2    |        |
| Гл.Архитект | Олтырев   |      |       |       |      | Схема планировки территории. Основной чертеж. РЖС Гранный М 1:500   | НМП "Архитектурно-планировочное бюро" |      |        |
| Директор    | Прокошина |      |       |       |      |   |                                       |      |        |



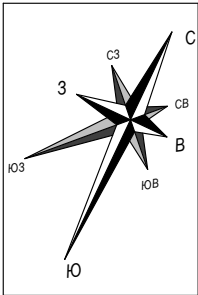
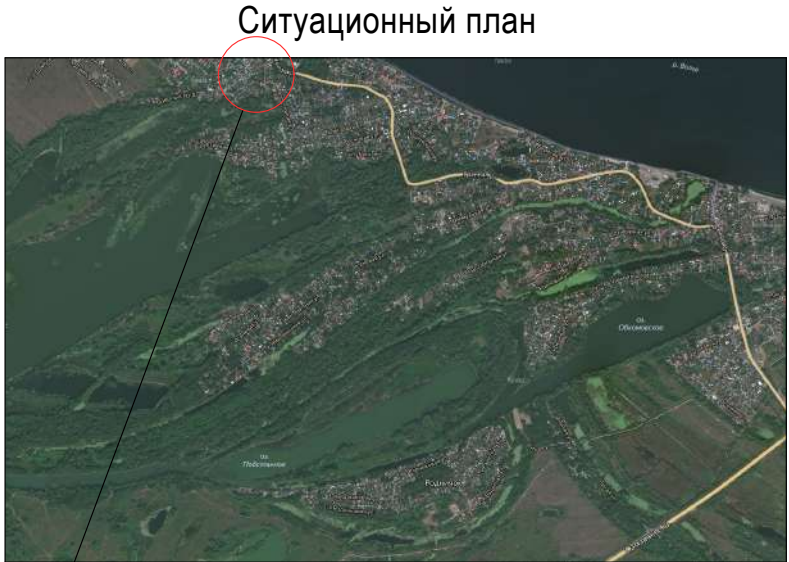
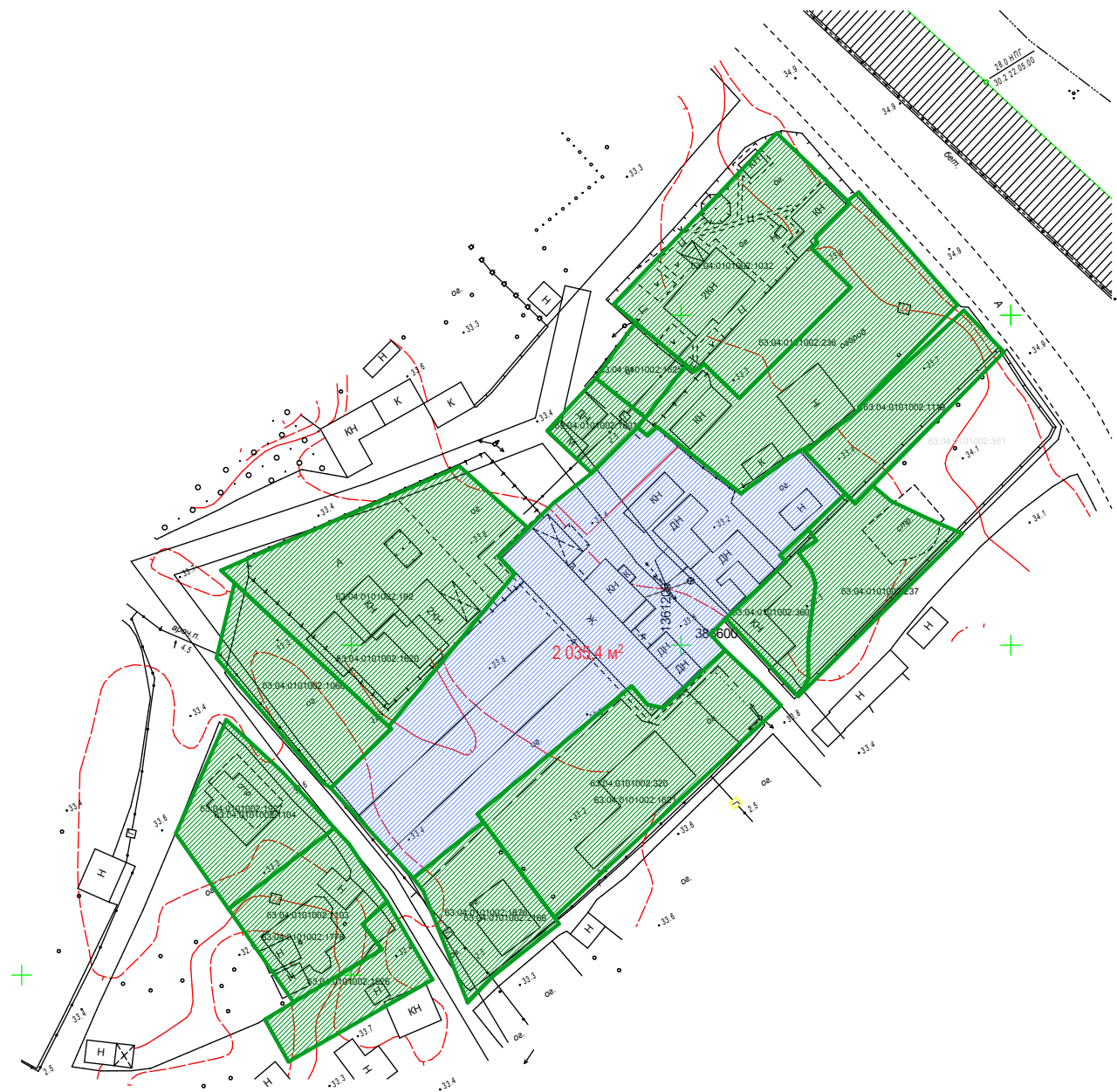


Схема планировки территории. Основной чертеж М 1:500 п. Гранный, ул. Речная



Ситуационный план

Местоположение проектируемой территории

Спецификация зем участков

| №  | Наименование              | Площадь     | Примечание |
|----|---------------------------|-------------|------------|
| 1. | Территория МКД ул. Речная | 2 035 кв.м. |            |
|    |                           |             |            |
|    |                           |             |            |
|    |                           |             |            |

Осуществление мероприятий проекта планировки происходит в II этапа  
I этап: корректировка придомовой территории МКД.  
II этап: формирование индивидуальных земельных участков.

Условные обозначения

- Красные линии
- Граница зон образуемых зем. участков МКД
- Граница зон образуемых зем. участков
- Транспортно-пешеходная инфраструктура
- Зоны с особыми условиями использования
- Номер точек поворота красных линий
- Точка поворота красных линий
- Граница проектирования
- Объекты капитального строительства

|             |           |      |       |       |      |   |                                       |      |        |
|-------------|-----------|------|-------|-------|------|---|---------------------------------------|------|--------|
|             |           |      |       |       |      | Заказ: 168-21-ППТ/МК/2  |                                       |      |        |
|             |           |      |       |       |      | Заказчик: Администрация г.о. Новокуйбышевск Самарской обл.  |                                       |      |        |
| Изм.        | Кол.уч.   | Лист | №Док. | Подп. | Дата | Проект планировки территории по формированию земельных участков, расположенных по адресам: Самарская обл., г. Новокуйбышевск, РЖС Гранный, ул. Речная | Стадия                                | Лист | Листов |
| Составил    |           |      |       |       |      |   | П                                     | 4    |        |
| Гл.Архитект | Олтырев   |      |       |       |      | Схема занимаемых земель. РЖС Гранный. М 1:500   | НМП "Архитектурно-планировочное бюро" |      |        |
| Директор    | Прокошина |      |       |       |      |   |                                       |      |        |



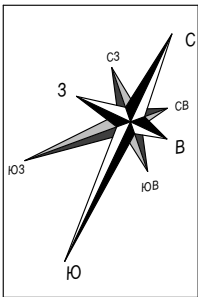
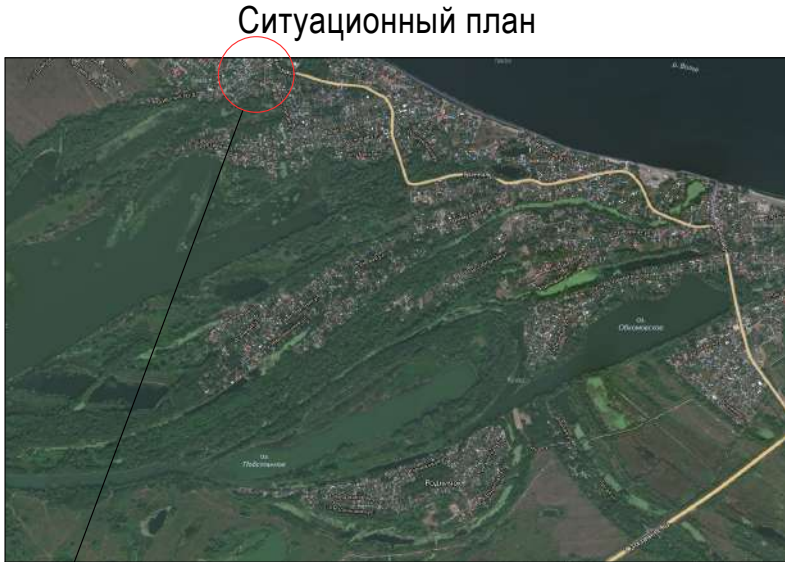
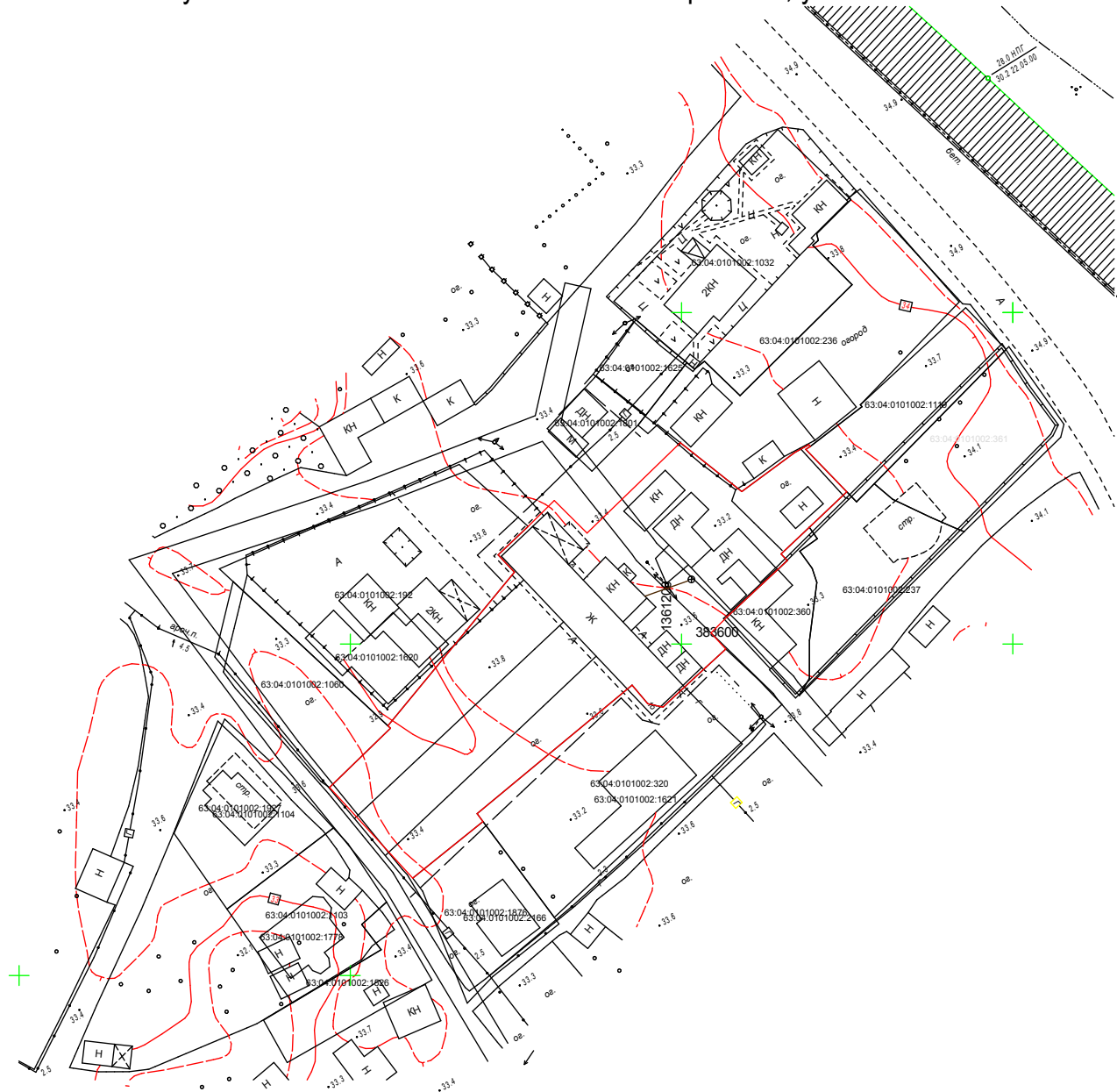


Схема размещения существующих инженерных коммуникаций, и зон с особыми условиями использования М 1:500 п. Гранный, ул. Речная



Местоположение проектируемой территории

Ситуационный план

| Спецификация зем участков |                           |             |            |
|---------------------------|---------------------------|-------------|------------|
| №                         | Наименование              | Площадь     | Примечание |
| 1.                        | Территория МКД ул. Речная | 2 035 кв.м. |            |
|                           |                           |             |            |
|                           |                           |             |            |
|                           |                           |             |            |

УСЛОВНЫЕ ОБОЗНАЧЕНИЯ.

- электрокабель напряжением до 1000в
- электрокабель напряжением свыше 1000в
- кабель связи
- водопровод
- теплосеть
- канализация
- канализация ливневка
- газопровод
- охранный зона инженерных сетей

|             |           |      |       |       |      |   |  |  |                                       |      |        |
|-------------|-----------|------|-------|-------|------|---|--|--|---------------------------------------|------|--------|
|             |           |      |       |       |      | Заказ: 168-21-ППТ/МК/2  |  |  |                                       |      |        |
|             |           |      |       |       |      | Заказчик: Администрация г.о. Новокуйбышевск Самарской обл.  |  |  |                                       |      |        |
| Изм.        | Кол.уч.   | Лист | №Док. | Подп. | Дата | Проект планировки территории по формированию земельных участков, расположенных по адресам: Самарская обл., г. Новокуйбышевск, РЖС Гранный, ул. Речная |  |  | Стадия                                | Лист | Листов |
| Составил    | Олтырев   |      |       |       |      |   |  |  | П                                     | 6    |        |
| Гл.Архитект | Олтырев   |      |       |       |      | Схема размещения существующих инженерных коммуникаций, и зон с особыми условиями использования. РЖС Гранный М 1:500                                   |  |  | НМП "Архитектурно-планировочное бюро" |      |        |
| Директор    | Прокошина |      |       |       |      |   |  |  |                                       |      |        |



Схема использования территории на период подготовки проекта планировки



граница проектирования  
ул. Речников

|             |        |           |       |       |      |   |  |  |                                       |      |        |
|-------------|--------|-----------|-------|-------|------|---|--|--|---------------------------------------|------|--------|
|             |        |           |       |       |      | Заказ: 168-21-ППТ/МК/2  |  |  |                                       |      |        |
|             |        |           |       |       |      | Заказчик: Администрация г.о. Новокуйбышевск Самарской обл.  |  |  |                                       |      |        |
| Изм.        | Колуч. | Лист      | №Док. | Подп. | Дата | Проект планировки территории по формированию земельных участков, расположенных по адресам: Самарская обл., г. Новокуйбышевск, РЖС Гранный, ул. Речная |  |  | Стадия                                | Лист | Листов |
| Составил    |        | Олтырев   |       |       |      |   |  |  | П                                     | 8    |        |
| Гл.Архитект |        | Олтырев   |       |       |      | Схема использования территории на период подготовки проекта планировки  |  |  | НМП "Архитектурно-планировочное бюро" |      |        |
| Директор    |        | Прокошина |       |       |      |   |  |  |                                       |      |        |
|             |        |           |       |       |      |   |  |  |                                       |      |        |