

УТВЕРЖДЕН
приказом государственной инспекции
строительного надзора
Самарской области
от 20.08.2012г. № 12-п,
в редакции приказа от 22.05.2013 № 10-п

АДМИНИСТРАТИВНЫЙ РЕГЛАМЕНТ

государственной инспекции строительного надзора Самарской области
по предоставлению государственной услуги «Организация и проведение
государственной экспертизы проектной документации
и результатов инженерных изысканий»

I. Общие положения

Общие сведения о государственной услуге

1.1. Административный регламент государственной инспекции строительного надзора Самарской области по предоставлению государственной услуги «Организация и проведение государственной экспертизы проектной документации и результатов инженерных изысканий» (далее – Административный регламент) устанавливает порядок предоставления государственной инспекцией строительного надзора Самарской области (далее – Инспекция) и подведомственным ей государственным автономным учреждением Самарской области «Государственная экспертиза проектов в строительстве» (далее – Учреждение) государственной услуги «Организация и проведение государственной экспертизы проектной документации и результатов инженерных изысканий» (далее – государственная услуга), а также стандарт предоставления государственной услуги.

Получателями государственной услуги являются следующие категории физических и юридических лиц:

физическое или юридическое лицо, обеспечивающее на принадлежащем ему земельном участке на территории Самарской области строительство, реконструкцию, капитальный ремонт объектов капитального строительства, а

также выполнение инженерных изысканий, подготовку проектной документации для их строительства, реконструкции, капитального ремонта (далее – застройщик);

физическое лицо, действующее на профессиональной основе, или юридическое лицо, которые уполномочены застройщиком и от имени застройщика заключают договоры о выполнении инженерных изысканий, о подготовке проектной документации, о строительстве, реконструкции, капитальном ремонте объектов капитального строительства (далее – проектная документация), подготавливают задания на выполнение указанных видов работ, предоставляют лицам, выполняющим инженерные изыскания и (или) осуществляющим подготовку проектной документации, строительство, реконструкцию, капитальный ремонт объектов капитального строительства, материалы и документы, необходимые для выполнения указанных видов работ, утверждают проектную документацию, подписывают документы, необходимые для получения разрешения на ввод объекта капитального строительства в эксплуатацию, и осуществляют иные функции (далее – технический заказчик);

физическое или юридическое лицо, уполномоченное застройщиком и (или) техническим заказчиком и выполняющее инженерные изыскания и (или) осуществляющее подготовку проектной документации, строительство, реконструкцию, капитальный ремонт объектов капитального строительства (далее – строительство) на территории Самарской области;

иное физическое или юридическое лицо, уполномоченное застройщиком или техническим заказчиком на проведение государственной экспертизы проектной документации или результатов инженерных изысканий для строительства (далее – инженерные изыскания).

Заявителями на предоставление государственной услуги (далее – заявители) являются физические и юридические лица, относящиеся к категории получателей государственной услуги, а также физические и юридические лица, имеющие право в соответствии с законодательством Российской Федерации либо в силу

наделения их заявителями в порядке, установленном законодательством Российской Федерации, полномочиями выступать от их имени.

Порядок информирования о правилах предоставления государственной услуги

1.2. Информацию о порядке предоставления государственной услуги можно получить по телефону, при личном обращении, в письменной или электронной форме в Инспекции, являющейся уполномоченным органом в области организации и проведения государственной экспертизы проектной документации и результатов инженерных изысканий (далее также – государственная экспертиза), а также в Учреждении, непосредственно осуществляющем предоставление государственной услуги и проведение государственной экспертизы.

Информирование о правилах и порядке проведения государственной экспертизы, в том числе о ходе и результатах предоставления государственной услуги осуществляется Учреждением.

1.3. Местонахождение (почтовый адрес) Инспекции:

443010, г. Самара, ул. Самарская, 146А.

1.3.1. График работы Инспекции:

понедельник – четверг – с 09.00 до 18.00;

пятница – с 09.00 до 17.00;

перерыв с 13.00 до 13.50;

суббота, воскресенье – выходные дни.

1.3.2. Телефон приемной: (846) 332-80-83; факс (846) 332-82-41.

1.3.3. Адрес электронной почты: [gisn@samregion.ru/](mailto:gisn@samregion.ru)

1.3.4. Адрес официального сайта в информационно-телекоммуникационной сети «Интернет» (далее – сеть Интернет): www.gisn.samregion.ru.

1.4. Учреждение, предоставляющее государственную услугу, находится по адресу: 443010, г. Самара, ул. Агибалова, 48.

1.4.1. График работы Учреждения:

понедельник – четверг – с 09.00 до 18.00;

пятница – с 09.00 до 16.45;

перерыв с 13.00 до 13.45;

суббота, воскресенье – выходные дни.

Прием заявлений и проектной документации от заявителей, выдача заключений государственной экспертизы осуществляется во вторник, среду, четверг с 09.00 до 13.00 и с 13.45 до 18.00.

1.4.2. Информирование по вопросам предоставления государственной услуги осуществляется по следующим телефонам:

приемная: тел. (846) 310-09-50; факс (846) 310-09-51;

помощник директора: тел. (846) 310-09-56;

прием проектной документации: тел./факс (846) 310-09-62;

отдел экспертизы смет и технико-экономического анализа

тел./факс (846) 310-09-53.

1.4.3. Информация о месте нахождения, справочных телефонах, графике работы Учреждения, а также о порядке предоставления государственной услуги размещается в сети Интернет на официальном сайте Учреждения www.geps.ru.

Адреса электронной почты: geps@geps.ru; stroi_expert@inbox.ru.

1.4.4. Информирование по вопросам предоставления государственной услуги, в том числе о ходе предоставления государственной услуги производится должностными лицами Учреждения:

письменно – на основании письменного обращения;

по справочным телефонам Учреждения;

через официальный сайт Учреждения в сети Интернет;

посредством личного обращения заявителей.

Обращение заявителя, поступившее в письменном виде, по электронной почте либо по сети Интернет, рассматривается в срок, не превышающий 30 дней с момента регистрации обращения. Ответ направляется почтой или в форме электронного документа, по адресу (почтовому, электронному), указанному в обращении.

При ответах на телефонные звонки и устные обращения должностные лица Учреждения подробно и в вежливой форме информируют заявителей по интересующим их вопросам. Ответ на телефонный звонок содержит информацию о наименовании органа, в который поступил телефонный звонок, фамилии, имени, отчестве и должности работника, принявшего телефонный звонок. При невозможности самостоятельно ответить на поставленные вопросы должностное лицо, принявшее телефонный звонок, переадресовывает его другому должностному лицу или сообщает телефонный номер, по которому можно получить информацию. Время разговора не может превышать 10 минут.

При информировании посредством личного обращения заявителя должностное лицо Учреждения дает исчерпывающие ответы на все возникающие у заявителя вопросы, связанные с предоставлением государственной услуги.

1.4.5. При выявлении в проектной документации и (или) результатах инженерных изысканий в процессе проведения государственной экспертизы недостатков (отсутствие (неполнота) сведений, описаний, расчетов, чертежей, схем и т.п.), которые не позволяют сделать выводы, Учреждение уведомляет заявителя о выявленных недостатках и устанавливает при необходимости срок для их устранения. В случае если выявленные недостатки невозможно устранить в процессе государственной экспертизы или заявитель в установленный срок их не устранил, Учреждение отказывает в дальнейшем проведении экспертизы и ставит вопрос о досрочном расторжении договора, о чем письменно уведомляет заявителя с указанием мотивов принятого решения.

1.4.6. Порядок, форма и место размещения информации.

Информация о порядке предоставления государственной услуги, о графике работы Учреждения размещается на информационных стендах в местах предоставления государственной услуги, а также в сети Интернет на официальном сайте Учреждения.

На информационных стендах и в сети Интернет на официальном сайте Учреждения размещается следующая информация:

– извлечения из законодательных и иных нормативных правовых актов, содержащих нормы, регулирующие деятельность по предоставлению государственной услуги;

– текст настоящего Административного регламента с приложениями;

– порядок информирования о ходе исполнения государственной услуги;

– порядок обжалования решений, действий (бездействия) должностных лиц.

II. Стандарт предоставления государственной услуги

2.1. Наименование государственной услуги:

организация и проведение государственной экспертизы проектной документации и результатов инженерных изысканий.

2.2. Наименование органа, предоставляющего государственную услугу.

Государственная инспекция строительного надзора Самарской области, являющаяся уполномоченным органом в области организации и проведения государственной экспертизы проектной документации и результатов инженерных изысканий.

Государственное автономное учреждение Самарской области «Государственная экспертиза проектов в строительстве», непосредственно осуществляющее полномочия по проведению государственной экспертизы проектной документации и результатов инженерных изысканий и предоставление государственной услуги.

В многофункциональных центрах предоставление государственной услуги не осуществляется.

Учреждение не вправе требовать от заявителя осуществления действий, в том числе согласований, необходимых для получения государственной услуги и связанных с обращением в иные государственные органы, органы местного самоуправления и организации, за исключением получения услуг, включенных в перечень услуг, необходимых и обязательных для предоставления органами исполнительной власти Самарской области государственных услуг и

предоставляемых организациями, участвующими в предоставлении государственных услуг, утвержденный Правительством Самарской области.

2.3. Результат предоставления государственной услуги.

Результатом предоставления государственной услуги является заключение, содержащее выводы о соответствии (положительное заключение) или несоответствии (отрицательное заключение):

проектной документации результатам инженерных изысканий, получившим положительное заключение государственной экспертизы, требованиям технических регламентов, в том числе санитарно-эпидемиологическим, экологическим требованиям, требованиям государственной охраны объектов культурного наследия, требованиям пожарной, промышленной, ядерной, радиационной и иной безопасности, и требованиям к содержанию разделов проектной документации, предусмотренным в соответствии с частью 13 статьи 48 Градостроительного кодекса Российской Федерации, – в случае, если государственная экспертиза проектной документации осуществлялась после проведения государственной экспертизы результатов инженерных изысканий;

результатов инженерных изысканий требованиям технических регламентов – в случае, если осуществлялась государственная экспертиза результатов инженерных изысканий;

проектной документации результатам инженерных изысканий, требованиям технических регламентов, в том числе санитарно-эпидемиологическим, экологическим требованиям, требованиям государственной охраны объектов культурного наследия, требованиям пожарной, промышленной, ядерной, радиационной и иной безопасности, и требованиям к содержанию разделов проектной документации, предусмотренным в соответствии с частью 13 статьи 48 Градостроительного кодекса Российской Федерации, а также результатов инженерных изысканий требованиям технических регламентов - в случае, если осуществлялась государственная экспертиза одновременно этих проектной документации и результатов инженерных изысканий.

2.4. Срок предоставления государственной услуги.

Проведение государственной экспертизы начинается после поступления на счет Учреждения платы от заявителя за проведение государственной экспертизы в соответствии с договором и завершается направлением (вручением) заявителю заключения государственной экспертизы.

Срок проведения государственной экспертизы не должен превышать 60 дней. В течение не более 45 дней проводится государственная экспертиза:

результатов инженерных изысканий, которые направлены на государственную экспертизу до направления на эту экспертизу проектной документации;

проектной документации или проектной документации и результатов инженерных изысканий в отношении жилых объектов капитального строительства, в том числе со встроено-пристроенными нежилыми помещениями, не относящихся к уникальным объектам;

проектной документации или проектной документации и результатов инженерных изысканий в отношении объектов капитального строительства, строительство, реконструкция и (или) капитальный ремонт которых будут осуществляться в особых экономических зонах.

2.5. Правовые основания для предоставления государственной услуги.

Правовыми основаниями для предоставления государственной услуги являются:

Градостроительный кодекс Российской Федерации («Собрание законодательства Российской Федерации», 2005, № 1, ст. 16; № 30 (2 ч.), ст. 3128; 2006, № 1, ст. 10, 21; № 23, ст. 2380; № 31 (1 ч.), ст. 3442; № 50, ст. 5279; № 52 (1 ч.), ст. 5498; 2007, № 1 (1 ч.), ст. 21; № 21, ст. 2455; № 31, ст. 4012; № 45, ст. 5417; № 46, ст. 5553; № 50, ст. 6237; 2008, № 20, ст. 2251, 2260; № 29 (1 ч.), ст. 3418; № 30 (1 ч.), ст. 3604; № 30 (2 ч.), 3616; № 52 (1 ч.), ст. 6236; 2009, № 1, ст. 17; № 29, ст. 3601; № 48, ст. 5711; № 52 (1 ч.), ст. 6419; 2010, № 31, ст. 4195, 4209; № 48, ст. 6246; № 49, ст. 6410; 2011, № 13, ст. 1688; № 17, ст. 2310; № 27, ст. 3880; № 29, ст. 4281, 4291; № 30 (1 ч.), ст. 4563, 4572, 4590, 4591, 4594, 4605; № 49 (1 ч.), ст. 7015, 7042; № 50, ст. 7343);

Федеральный закон от 21.07.1997 № 116-ФЗ "О промышленной безопасности опасных производственных объектов («Собрание законодательства Российской Федерации», 1997, № 30, ст. 3588; 2003, № 2, ст. 167; 2004, № 35, ст. 3607; 2005, № 19, ст. 1752; 2006, № 52, ст. 5498; 2011, № 30, ст. 4590, 4591);

Федеральный закон от 27.12.2002 № 184-ФЗ «О техническом регулировании» («Собрание законодательства Российской Федерации», 2002, № 52, ст. 5140; 2009, № 29, ст. 3626; 2010, № 1, ст. 6);

Федеральный закон от 22.07.2008 № 123-ФЗ «Технический регламент о требованиях пожарной безопасности» («Собрание законодательства Российской Федерации», 2008, № 30 (ч. 1), ст. 3579);

Федеральный закон от 23.12.2009 № 384-ФЗ «Технический регламент о безопасности зданий и сооружений» («Собрание законодательства Российской Федерации», 2010, № 1, ст. 5);

Федеральный закон от 23.11.1995 № 174-ФЗ "Об экологической экспертизе» («Собрание законодательства Российской Федерации», 1995, № 48, ст. 4556; 2004, № 35, ст. 3607; 2005, № 1, ст. 25; 2006, № 1, ст. 10; 2008, № 20, ст. 2260; № 30, ст. 3618; № 45, ст. 5148; 2009, № 1, ст. 17; № 19, ст. 2283; 2011, № 27, ст. 3880; № 30, ст. 4594, 4596);

Федеральный закон от 27.07.2010 № 210-ФЗ «Об организации предоставления государственных и муниципальных услуг» («Собрание законодательства Российской Федерации», 2010, № 31, ст. 4179; 2011, № 15, ст. 2038; № 27, ст. 3873, 3880; № 29, ст. 4291; № 30, ст. 4587);

постановление Правительства Российской Федерации от 05.03.2007 № 145 «О порядке организации и проведения государственной экспертизы проектной документации и результатов инженерных изысканий» («Собрание законодательства Российской Федерации», 2007, № 11, ст. 1336; 2008, № 2, ст. 95; № 8, ст. 744; № 47, ст. 5481; 2011, № 40, ст. 5553);

постановление Правительства Российской Федерации от 16.02.2008 № 87 «О составе разделов проектной документации и требованиях к их содержанию»

(«Собрание законодательства Российской Федерации», 2008, № 8, ст. 744; 2009, № 21, ст. 2576; № 52, ст. 6574; 2010, № 16, ст. 1920; № 51, ст. 6937);

постановление Правительства Российской Федерации от 27.09.2011 № 791 "О формировании реестра типовой проектной документации и внесении изменений в некоторые постановления Правительства Российской Федерации" («Собрание законодательства Российской Федерации», 2011, № 40, ст. 5553);

постановление Правительства Самарской области от 17.03.2007 № 22 «Об определении уполномоченного органа в области организации и проведения государственной экспертизы проектов документов территориального планирования, проектной документации и результатов инженерных изысканий» («Волжская коммуна», 2007, 28 марта);

постановление Правительства Самарской области от 27.01.2011 № 16 «О разработке и утверждении административных регламентов исполнения государственных функций и предоставления государственных услуг органами исполнительной власти Самарской области, разработке и принятии административных регламентов осуществления муниципального контроля органами местного самоуправления в Самарской области» («Волжская коммуна», 2011, 29 января; 2011, 10 июня; 2012, 13 июня; 2012, 22 июня);

настоящий Административный регламент.

2.6. Исчерпывающий перечень документов, необходимых в соответствии с законодательными или иными нормативными правовыми актами для предоставления государственной услуги, которые заявитель должен представить самостоятельно.

2.6.1. Для проведения государственной экспертизы одновременно проектной документации и результатов инженерных изысканий, выполненных для подготовки такой проектной документации, представляются:

заявление о проведении государственной экспертизы;

проектная документация на объект капитального строительства в соответствии с требованиями (в том числе к составу и содержанию разделов документации), установленными законодательством Российской Федерации;

копия задания на проектирование (с предоставлением подлинника для сравнения);

результаты инженерных изысканий в соответствии с требованиями (в том числе к составу указанных результатов), установленными законодательством Российской Федерации;

копия задания на выполнение инженерных изысканий (с предоставлением подлинника для сравнения);

документы, подтверждающие полномочия заявителя действовать от имени застройщика, технического заказчика (в случае, если заявитель не является техническим заказчиком и (или) застройщиком), в которых полномочия на заключение, изменение, исполнение, расторжение договора о проведении государственной экспертизы должны быть оговорены специально;

заверенная копия выданного саморегулируемой организацией свидетельства о допуске исполнителя работ к соответствующему виду работ по подготовке проектной документации и (или) инженерным изысканиям, действительного на дату подписания акта приемки выполненных работ, и копия акта приемки выполненных работ в случае, если в соответствии с законодательством Российской Федерации получение допуска к таким работам является обязательным.

2.6.2. Для проведения государственной экспертизы результатов инженерных изысканий до направления проектной документации на государственную экспертизу представляются:

заявление о проведении государственной экспертизы;

результаты инженерных изысканий в соответствии с требованиями (в том числе к составу указанных результатов), установленными законодательством Российской Федерации;

копия задания на выполнение инженерных изысканий (с предоставлением подлинника для сравнения);

документы, подтверждающие полномочия заявителя действовать от имени застройщика, технического заказчика (в случае, если заявитель не является

техническим заказчиком и (или) застройщиком), в которых полномочия на заключение, изменение, исполнение, расторжение договора о проведении государственной экспертизы должны быть оговорены специально;

заверенная копия выданного саморегулируемой организацией свидетельства о допуске исполнителя работ к соответствующему виду работ по инженерным изысканиям, действительного на дату подписания акта приемки выполненных работ, и копия акта приемки выполненных работ в случае, если в соответствии с законодательством Российской Федерации получение допуска к таким работам является обязательным.

2.6.3. В случае если строительство объекта капитального строительства будет осуществляться с использованием типовой проектной документации или модификации такой проектной документации, для проведения государственной экспертизы результатов инженерных изысканий представляются:

заявление о проведении государственной экспертизы;

результаты инженерных изысканий в соответствии с требованиями (в том числе к составу указанных результатов), установленными законодательством Российской Федерации;

копия задания на выполнение инженерных изысканий (с представлением подлинника для сравнения);

документы, подтверждающие полномочия заявителя действовать от имени застройщика, технического заказчика (в случае, если заявитель не является техническим заказчиком и (или) застройщиком), в которых полномочия на заключение, изменение, исполнение, расторжение договора о проведении государственной экспертизы должны быть оговорены специально;

проектная документация по внешним инженерным сетям и конструктивным решениям фундаментов;

положительное заключение государственной экспертизы в отношении применяемой типовой проектной документации (модифицированной типовой проектной документации), выданное любому лицу;

документ, подтверждающий право застройщика (технического заказчика) на использование типовой проектной документации, исключительное право на которую принадлежит иному лицу (договор об отчуждении исключительного права, лицензионный договор, сублицензионный договор и тому подобные);

документ, подтверждающий соответствие климатических и иных условий, в которых типовая проектная документация запланирована к повторному применению, условиям, с учетом которых она была разработана для первоначального применения;

в случае если при применении типовой проектной документации требуется подготовка проектной документации по внешним инженерным сетям и конструктивным решениям фундаментов, - заверенные копии выданных саморегулируемой организацией свидетельства о допуске исполнителя работ к соответствующему виду работ по инженерным изысканиям и (или) свидетельства о допуске исполнителя работ к соответствующему виду работ по подготовке проектной документации в случаях, когда в соответствии с законодательством Российской Федерации получение допуска к таким работам является обязательным. Указанные свидетельства должны быть действительными на дату подписания акта приемки выполненных работ. Одновременно с копиями таких свидетельств представляется копия акта приемки выполненных работ.

2.6.4. Для проведения государственной экспертизы проектной документации после проведения государственной экспертизы результатов инженерных изысканий, выполненных для подготовки такой проектной документации, представляются:

заявление о проведении государственной экспертизы;

проектная документация на объект капитального строительства в соответствии с требованиями (в том числе к составу и содержанию разделов документации), установленными законодательством Российской Федерации;

копия задания на проектирование (с предоставлением подлинника для сравнения);

документы, подтверждающие полномочия заявителя действовать от имени застройщика, технического заказчика (в случае, если заявитель не является техническим заказчиком и (или) застройщиком), в которых полномочия на заключение, изменение, исполнение, расторжение договора о проведении государственной экспертизы должны быть оговорены специально;

положительное заключение государственной экспертизы результатов инженерных изысканий.

2.6.5. В случае если для проведения государственной экспертизы Учреждение дополнительно истребует от заявителя представления расчетов конструктивных и технологических решений, используемых в проектной документации, а также материалов инженерных изысканий, такие расчеты и материалы представляются заявителем в 5-дневный срок после получения соответствующего запроса.

2.7. Документы, указанные в пунктах 2.6.1 – 2.6.4 Административного регламента, представляются на бумажном носителе или в форме электронных документов с использованием, в том числе, федеральной государственной информационной системы "Единый портал государственных и муниципальных услуг (функций)" (далее – Единый портал государственных и муниципальных услуг): www.gosuslugi.ru (при наличии соответствующей технической возможности, а также универсальной электронной карты). Электронные документы, представляемые заявителем, должны быть подписаны усиленной квалифицированной электронной подписью. В случае если документы представляются на бумажном носителе, в договоре о проведении государственной экспертизы может быть предусмотрено, что проектная документация и результаты инженерных изысканий могут представляться также в электронной форме.

2.8. Документы и информация, необходимые в соответствии с законодательными или иными нормативными правовыми актами для предоставления государственной услуги, которые находятся в распоряжении государственных органов, органов государственных внебюджетных фондов,

органов местного самоуправления, организаций и запрашиваются органом, предоставляющим государственную услугу, в органах (организациях), в распоряжении которых они находятся, если заявитель не представил такие документы и информацию самостоятельно, не предусмотрены.

2.9. Исчерпывающий перечень оснований для отказа в приеме документов, необходимых для предоставления государственной услуги.

Представленные (направленные) заявителем документы на предоставление государственной услуги подлежат возврату заявителю без рассмотрения в случае, если государственная экспертиза должна осуществляться иной организацией по проведению государственной экспертизы.

2.10. Исчерпывающий перечень оснований для отказа в предоставлении государственной услуги.

Основаниями для отказа в предоставлении государственной услуги являются:

отсутствие в проектной документации разделов, предусмотренных частями 12 и 13 статьи 48 Градостроительного кодекса Российской Федерации (далее – Кодекс);

несоответствие разделов проектной документации требованиям к содержанию разделов проектной документации, установленным в соответствии с частью 13 статьи 48 Кодекса;

несоответствие результатов инженерных изысканий составу и форме, установленным в соответствии с частью 6 статьи 47 Кодекса;

представление не всех документов, указанных в пункте 2.6 Административного регламента, необходимых для проведения государственной экспертизы, в том числе отсутствие положительного заключения государственной экспертизы результатов инженерных изысканий (в случае, если проектная документация направлена на государственную экспертизу после государственной экспертизы результатов инженерных изысканий);

подготовка проектной документации, представленной на государственную экспертизу, лицом, которое не соответствует требованиям, указанным в частях 4 и 5 статьи 48 Кодекса;

выполнение инженерных изысканий, результаты которых направлены на государственную экспертизу, лицом, которое не соответствует требованиям, указанным в частях 2 и 3 статьи 47 Кодекса.

При возврате представленных для проведения государственной экспертизы документов без рассмотрения или отказе в принятии документов, указанные документы возвращаются (за исключением заявления о проведении государственной экспертизы) заявителю.

2.11. Услуги, которые являются необходимыми и обязательными для предоставления государственной услуги и предоставляются организациями, участвующими в предоставлении государственной услуги, не предусмотрены.

2.12. Размер платы, взимаемой с заявителя при предоставлении государственной услуги, и способы ее взимания в случаях, предусмотренных федеральными законами, принимаемыми в соответствии с ними иными нормативными правовыми актами Российской Федерации и нормативными правовыми актами Самарской области.

2.12.1. Государственная экспертиза проектной документации осуществляется за счет средств заявителя.

2.12.2. Размер платы, взимаемой с заявителя при предоставлении государственной услуги, определяется в соответствии с пунктами 51–57 Положения об организации и проведении государственной экспертизы проектной документации и результатов инженерных изысканий, утвержденного постановлением Правительства Российской Федерации от 05.03.2007 № 145 «О порядке организации и проведения государственной экспертизы проектной документации и результатов инженерных изысканий» (далее – Положение).

2.12.3. За проведение повторной государственной экспертизы взимается плата в размере 30 процентов размера платы за проведение первичной государственной экспертизы.

В случае если документы на проведение повторной государственной экспертизы в отношении жилых объектов капитального строительства поданы в течение 14 дней после получения отрицательного заключения, плата за проведение повторной государственной экспертизы не взимается.

2.12.4. Оплата услуг по проведению государственной экспертизы производится независимо от результата государственной экспертизы.

2.12.5. Проведение государственной экспертизы начинается после поступления на счет Учреждения платы от заявителя за проведение государственной экспертизы в соответствии с договором, и завершается направлением (вручением) заявителю заключения государственной экспертизы.

2.13. Максимальный срок ожидания в очереди при подаче запроса о предоставлении государственной услуги и при получении результата предоставления государственной услуги.

Срок ожидания заявителями в очереди при подаче заявления о предоставлении государственной услуги и при получении результата предоставления государственной услуги не должен превышать 15 минут.

2.14. Срок регистрации запроса заявителя о предоставлении государственной услуги.

Регистрация запроса заявителя о предоставлении государственной услуги осуществляется в день поступления. Заявления, поступившие после 17.30 часов, регистрируются на следующий рабочий день.

2.15. Утратил силу.

2.16. Показатели доступности и качества государственных услуг.

Показателями доступности и качества государственной услуги являются:

количество случаев признания выданного заключения не подлежащим применению;

количество жалоб на некачественное выполнение работ сотрудниками Учреждения;

доля случаев предоставления государственной услуги с нарушением установленного срока в общем количестве исполненных заявлений о предоставлении государственной услуги;

количество выданных заключений государственной экспертизы.

2.17. Иные требования, в том числе учитывающие особенности предоставления государственной услуги в электронной форме.

Учреждение обеспечивает доступ физических и юридических лиц к сведениям о предоставляемой государственной услуге на официальном сайте Учреждения, на Едином портале государственных и муниципальных услуг, включая региональный сегмент Единого портала государственных и муниципальных услуг «Портал государственных и муниципальных услуг Самарской области» (далее также – Портал государственных и муниципальных услуг Самарской области): <http://www.pgu.samregion.ru> и <http://www.uslugi.samregion.ru>.

Предоставление государственной услуги в электронной форме осуществляется в соответствии с законодательством Российской Федерации и законодательством Самарской области. Состав административных процедур, предоставляемых в электронном виде, а также действий заявителя по получению информации о предоставлении государственной услуги в электронном виде определяются в соответствии с содержанием этапов перехода на предоставление государственной услуги в электронном виде, установленных Перечнем государственных услуг, предоставляемых органами исполнительной власти Самарской области, а также органами местного самоуправления при осуществлении отдельных государственных полномочий, переданных федеральными законами и законами Самарской области, утвержденным постановлением Правительства Самарской области.

III. Состав, последовательность и сроки выполнения административных процедур, требования к порядку их выполнения, в том числе особенности выполнения административных процедур в электронной форме

3.1. Предоставление государственной услуги включает в себя следующие административные процедуры:

прием заявления о проведении государственной экспертизы и проверка представленных материалов;

проведение государственной экспертизы;

выдача заключения государственной экспертизы.

3.2. Блок-схема предоставления государственной услуги представлена в приложении 1 к Административному регламенту.

Административная процедура «Прием заявления о проведении государственной экспертизы и проверка представленных материалов»

3.3. Юридическим фактом, являющимся основанием для начала административной процедуры, является поступление в Учреждение заявления о проведении государственной экспертизы по форме, согласно приложению 2 к Административному регламенту и материалов, указанных в пункте 2.6. Административного регламента.

3.3.1. Административная процедура проводится в течение 3 рабочих дней со дня получения от заявителя документов, указанных в пункте 3.3. Административного регламента.

3.3.2. Должностное лицо, ответственное за прием проектной документации и (или) результатов инженерных изысканий, принимает и регистрирует поступившее в Учреждение заявление о проведении государственной экспертизы и материалы путем внесения учетной записи в журнал учета входящей документации в соответствии с установленными правилами документооборота.

3.3.3. При приеме проектной документации и (или) результатов инженерных изысканий ответственное должностное лицо:

проверяет комплектность приложенных документов, их соответствие установленным требованиям (по форме, содержанию, срокам, оформлению);

удостоверяется, что тексты документов написаны разборчиво, наименования юридических лиц – без сокращения, с указанием их мест

нахождения; фамилии, имена и отчества физических лиц, адреса их мест жительства написаны полностью;

удостоверяется, что в документах нет подчисток, приписок, зачеркнутых слов и иных, не оговоренных исправлений, а также повреждений, наличие которых не позволит однозначно истолковать их содержание.

3.3.4. При соответствии представленных документов установленным требованиям, – в срок, указанный в пункте 3.3.1. Административного регламента, заявление регистрируется (принимается к рассмотрению) и вносится в электронную базу данных.

3.3.5. Заместитель директора передает материалы с резолюцией на заключение договора в отдел экспертизы смет и технико-экономического анализа.

3.3.6. Правовое регулирование договора осуществляется по правилам, установленным гражданским законодательством Российской Федерации применительно к договору возмездного оказания услуг. В договоре определяются:

предмет договора;

срок проведения государственной экспертизы и порядок его продления в пределах, установленных Кодексом и Положением;

размер платы за проведение государственной экспертизы;

порядок, допустимые пределы и сроки внесения изменений в проектную документацию и (или) результаты инженерных изысканий в процессе проведения государственной экспертизы;

порядок и сроки возврата заявителю документов, принятых для проведения государственной экспертизы;

условия договора, нарушение которых относится к существенным нарушениям, дающим право сторонам поставить вопрос о его досрочном расторжении;

ответственность сторон за неисполнение и (или) ненадлежащее исполнение обязательств, вытекающих из договора, в том числе за несвоевременный возврат или приемку документов, представленных на государственную экспертизу.

3.3.7. По результатам данной административной процедуры заявителю выдается копия зарегистрированного заявления и вручается (направляется) проект договора с расчетом размера платы за проведение государственной экспертизы, подписанный со стороны Учреждения, либо при наличии оснований, перечисленных в пункте 2.9. Административного регламента, дается мотивированный отказ в принятии документов, представленных для проведения государственной экспертизы, или указанные документы возвращаются без рассмотрения.

3.3.8. При возврате представленных для проведения государственной экспертизы документов без рассмотрения или отказе в принятии документов указанные документы возвращаются (за исключением заявления о проведении государственной экспертизы) заявителю.

В этом случае ответственное должностное лицо готовит письмо Учреждения, которое направляется (вручается) заявителю не позднее 3 рабочих дней со дня принятия решения о возврате представленных для проведения государственной экспертизы документов без рассмотрения или отказе в принятии документов.

3.3.9. В случае если недостатки в представленных заявителем документах, послужившие основанием для отказа в принятии их на государственную экспертизу, можно устранить без возврата этих документов и заявитель не настаивает на их возврате, Учреждение устанавливает срок для устранения таких недостатков, который не превышает 30 дней.

В этом случае заявителю не позднее 3 рабочих дней направляется (вручается) письмо Учреждения, с указанием перечня недостатков, выявленных в представленных заявителем документах, и указанием срока для их устранения.

Административная процедура
«Проведение государственной экспертизы»

3.4. Основанием для проведения государственной экспертизы является заключение договора, указанного в пунктах 3.3.6., 3.3.7. Административного регламента.

3.4.1. Юридическим фактом, являющимся основанием для начала административной процедуры, является поступление на счет Учреждения платы от заявителя за проведение государственной экспертизы в соответствии с договором.

3.4.2. Административная процедура проводится в течение не более 45 дней в отношении:

результатов инженерных изысканий, которые направлены на государственную экспертизу до направления на эту экспертизу проектной документации;

проектной документации или проектной документации и результатов инженерных изысканий в отношении жилых объектов капитального строительства, в том числе со встроено-пристроенными нежилыми помещениями, не относящихся к уникальным объектам;

проектной документации или проектной документации и результатов инженерных изысканий в отношении объектов капитального строительства, строительство, реконструкция и (или) капитальный ремонт которых будут осуществляться в особых экономических зонах.

Срок проведения государственной экспертизы не превышает 60 дней.

3.4.3. Заместитель директора определяет ведущего специалиста, ответственного по представленной на государственную экспертизу проектной документации и (или) результатам инженерных изысканий (далее – ответственный исполнитель).

3.4.4. Ответственный исполнитель в 3-дневный срок получает проектную документацию в секторе приема проектной документации и направляет соответствующие разделы проектной документации и (или) результаты инженерных изысканий начальникам отделов:

гражданского и производственного назначения;

объектов инфраструктуры и инженерной подготовки;
комплексной экспертизы;
экспертизы инженерных изысканий;
экспертизы смет и технико-экономического анализа.

3.4.5. Начальники отделов направляют разделы проектной документации государственным экспертам с установлением срока рассмотрения, о чем вносят соответствующую информацию в лист прохождения экспертизы.

3.4.6. При выявлении в проектной документации и (или) результатах инженерных изысканий в процессе проведения государственной экспертизы недостатков (отсутствие (неполнота) сведений, описаний, расчетов, чертежей, схем и т.п.), которые не позволяют сделать выводы о соответствии (несоответствии) проектной документации и (или) результатов инженерных изысканий, Учреждение незамедлительно уведомляет заявителя о выявленных недостатках и устанавливает при необходимости срок для их устранения.

В этом случае ответственный исполнитель готовит письмо Учреждения, которое направляется (вручается) заявителю не позднее 3 рабочих дней со дня обнаружения указанных недостатков.

3.4.7. В случае если выявленные недостатки невозможно устранить в процессе государственной экспертизы или заявитель в установленный срок их не устранил, Учреждение отказывается от дальнейшего проведения экспертизы и ставит вопрос о досрочном расторжении договора, о чем письменно уведомляет заявителя с указанием мотивов принятого решения.

3.4.8. Результатом административной процедуры «Проведение государственной экспертизы» является заключение, содержащее выводы о соответствии (положительное заключение) или несоответствии (отрицательное заключение):

проектной документации результатам инженерных изысканий, получившим положительное заключение государственной экспертизы, требованиям технических регламентов, в том числе санитарно-эпидемиологическим, экологическим требованиям, требованиям государственной охраны объектов

культурного наследия, требованиям пожарной, промышленной, ядерной, радиационной и иной безопасности, и требованиям к содержанию разделов проектной документации, предусмотренным в соответствии с частью 13 статьи 48 Кодекса, - в случае, если государственная экспертиза проектной документации осуществлялась после проведения государственной экспертизы результатов инженерных изысканий;

результатов инженерных изысканий требованиям технических регламентов - в случае, если осуществлялась государственная экспертиза результатов инженерных изысканий;

проектной документации результатам инженерных изысканий, требованиям технических регламентов, в том числе санитарно-эпидемиологическим, экологическим требованиям, требованиям государственной охраны объектов культурного наследия, требованиям пожарной, промышленной, ядерной, радиационной и иной безопасности, и требованиям к содержанию разделов проектной документации, предусмотренным в соответствии с частью 13 статьи 48 Кодекса, а также результатов инженерных изысканий требованиям технических регламентов - в случае, если осуществлялась государственная экспертиза одновременно этих проектной документации и результатов инженерных изысканий.

3.4.9. Заключение государственной экспертизы:

оформляется ответственным исполнителем, в соответствии с установленной формой;

подписывается лицами, аттестованными на право подготовки заключений экспертизы проектной документации и (или) результатов инженерных изысканий и участвовавшими в проведении государственной экспертизы;

утверждается директором Учреждения, либо должностным лицом, исполняющим его обязанности.

3.4.10. Проектная документация и (или) результаты инженерных изысканий направляются повторно (второй и более раз) на государственную экспертизу после устранения недостатков, указанных в отрицательном заключении

государственной экспертизы, или при внесении изменений в проектную документацию, получившую положительное заключение государственной экспертизы, в части изменения технических решений, которые влияют на конструктивную надежность и безопасность объекта капитального строительства.

Проектная документация, получившая положительное заключение государственной экспертизы, по инициативе застройщика или технического заказчика может быть направлена повторно (второй и более раз) на государственную экспертизу в случае внесения в нее изменений в части технических решений, которые не влияют на конструктивную надежность и безопасность объекта капитального строительства.

Повторная государственная экспертиза осуществляется в порядке, предусмотренном для проведения первичной государственной экспертизы.

3.4.11. В случае если недостатки, послужившие основанием для отрицательного заключения государственной экспертизы, можно устранить без возврата этих документов и заявитель не настаивает на их возврате, Учреждение устанавливает срок для устранения таких недостатков. В этом случае документы, представленные на государственную экспертизу, заявителю не возвращаются. После их доработки заявитель представляет в Учреждение часть проектной документации и (или) результатов инженерных изысканий с внесенными изменениями и справку с описанием этих изменений.

3.4.12. Экспертной оценке при проведении повторной государственной экспертизы подлежит часть проектной документации и (или) результатов инженерных изысканий, в которую были внесены изменения, а также совместимость внесенных изменений с проектной документацией и (или) результатами инженерных изысканий, в отношении которых была ранее проведена государственная экспертиза.

В случае если после проведения первичной (предыдущей повторной) государственной экспертизы в законодательство Российской Федерации внесены изменения, которые могут повлиять на результаты государственной экспертизы,

экспертной оценке могут быть подвергнуты представленные проектная документация и (или) результаты инженерных изысканий в полном объеме.

Административная процедура «Выдача заключения государственной экспертизы»

3.5. Основанием для проведения административной процедуры является утверждение заключения государственной экспертизы директором Учреждения либо уполномоченным должностным лицом.

3.5.1. Административная процедура выполняется ответственным исполнителем.

3.5.2. Административная процедура проводится в течение 1 дня после утверждения заключения государственной экспертизы, при наличии подписанного сторонами акта об оказании услуг и оплаты их полной стоимости.

3.5.3. В день проведения административной процедуры в отдел финансов и бухгалтерского учета Учреждения передается подписанный сторонами акт об оказании услуг и оплаты их полной стоимости.

3.5.4. Результатом административной процедуры «Выдача заключения государственной экспертизы» являются:

регистрация заключения государственной экспертизы в журнале выданных заключений с указанием даты и времени выдачи заключения;

выдача заключения государственной экспертизы на руки заявителю либо его доверенному представителю под роспись, либо направление его заказным письмом с уведомлением;

возврат заявителю в сроки и в порядке, определенные договором, проектной документации, копии задания на проектирование, результатов инженерных изысканий и копии задания на выполнение инженерных изысканий;

внесение сведений о результате государственной экспертизы (положительное или отрицательное заключение) в реестр выданных заключений государственной экспертизы.

3.5.5. Положительное заключение государственной экспертизы выдается в 4 экземплярах. Отрицательное заключение выдается в 2 экземплярах. В случае направления заявителем документов для проведения государственной экспертизы в электронной форме выдача заключения государственной экспертизы осуществляется в электронной форме, если об иной форме его выдачи не указано в заявлении и (или) договоре.

3.5.6. Для получения заключения при обращении за ним в Учреждение заявитель представляет в Учреждение документ, удостоверяющий личность, представитель заявителя (физического или юридического лица) – надлежащим образом оформленный документ о представительстве и документ, удостоверяющий личность. При обращении законного представителя заявителя представляются документы, подтверждающие полномочия, и документ, удостоверяющий личность.

3.5.7. В случае утраты заключения государственной экспертизы заявитель обращается в Учреждение за выдачей дубликата (экземпляра) этого заключения. Выдача дубликата (экземпляра) осуществляется бесплатно в течение 5 рабочих дней с даты получения Учреждением письменного обращения.

3.5.8. Выдача дубликата (экземпляра) заключения государственной экспертизы осуществляется ответственным исполнителем в соответствии с абзацами вторым и третьим пункта 3.7.4 Административного регламента.

IV. Формы контроля за исполнением Административного регламента

4.1. Контроль за предоставлением государственной услуги осуществляется в следующих формах:

текущий контроль;

контроль со стороны граждан, их объединений и организаций.

4.2. Порядок и формы контроля за предоставлением государственной услуги должны отвечать требованиям непрерывности и эффективности.

4.3. Текущий контроль за исполнением Административного регламента осуществляется директором Учреждения, а также его заместителем.

4.4. Контроль за полнотой и качеством предоставления государственной услуги включает в себя проведение проверок, выявление и устранение нарушений прав заявителей, рассмотрение, принятие в пределах компетенции решений и подготовку ответов на обращения заявителей, содержащие жалобы на решения, действия (бездействие) специалистов Учреждения, непосредственно осуществляющих административные процедуры.

4.5. Порядок и периодичность осуществления проверок полноты и качества предоставления государственной услуги, в том числе порядок и формы контроля за предоставлением государственной услуги, определяет директор Учреждения в установленном порядке.

4.6. Инспекция осуществляет ежегодный, а также текущий мониторинг предоставления государственной услуги и на основе анализа его результатов вносит необходимые изменения в Административный регламент и порядок организации проведения государственной экспертизы.

4.7. Сотрудники Учреждения, ответственные за предоставление государственной услуги, несут персональную ответственность за соблюдение сроков и порядка выполнения административных процедур, решения и действия (бездействие), принимаемые (осуществляемые) в ходе предоставления государственной услуги.

4.8. Граждане, их объединения и организации всех форм собственности для осуществления контроля за предоставлением государственной услуги со своей стороны вправе направить в Учреждение предложения, рекомендации, замечания по вопросам предоставления государственной услуги.

4.9. Заявители, направившие заявления о предоставлении государственной услуги, могут осуществлять контроль за ходом ее предоставления путем получения необходимой информации лично во время приема, по телефону, по письменному обращению, по электронной почте, через Портал государственных и муниципальных услуг Самарской области. Срок получения такой информации во время приема должностным лицом Учреждения не может превышать 15 минут. Ответ на письменное обращение о ходе предоставления государственной услуги

направляется Учреждением не позднее 2 рабочих дней со дня регистрации данного обращения. Ответ на обращение заявителя о ходе предоставления государственной услуги, сделанное по телефону или электронной почте, не может превышать 1 рабочего дня.

V. Досудебный (внесудебный) порядок обжалования решений и действий (бездействия) органа, предоставляющего государственную услугу, а также должностных лиц, государственных служащих

5.1. Заявители имеют право на обжалование действий (бездействия) и решений, принятых в ходе предоставления государственной услуги, действий (бездействия) и решений должностных лиц, участвующих в предоставлении государственной услуги, в досудебном (внесудебном) порядке.

Заявитель или его законный представитель вправе направить жалобу в письменной или электронной форме на нарушение порядка предоставления государственной услуги, содержащую требование о восстановлении или защите нарушенных прав или законных интересов заявителя органом, предоставляющим государственную услугу, должностными лицами органа, предоставляющего государственную услугу, либо государственными служащими при получении данным заявителем государственной услуги (далее – жалоба).

Жалоба может быть направлена по почте, по электронной почте с использованием сети Интернет, официальных сайтов Инспекции, Учреждения, через Единый портал государственных и муниципальных услуг: www.gosuslugi.ru, Портал государственных и муниципальных услуг Самарской области: <http://www.pgu.samregion.ru> и <http://www.uslugi.samregion.ru>, а также может быть принята при личном приеме заявителя.

Особенности подачи и рассмотрения жалобы могут устанавливаться нормативными правовыми актами Самарской области.

5.2. Предмет досудебного (внесудебного) обжалования.

Заявитель может обратиться с жалобой в том числе в следующих случаях:

нарушение срока регистрации запроса заявителя о предоставлении государственной услуги;

нарушение срока предоставления государственной услуги;

требование у заявителя документов, не предусмотренных нормативными правовыми актами Российской Федерации, нормативными правовыми актами Самарской области для предоставления государственной услуги;

отказ в приеме документов, предоставление которых предусмотрено нормативными правовыми актами Российской Федерации, нормативными правовыми актами Самарской области для предоставления государственной услуги, у заявителя;

отказ в предоставлении государственной услуги, если основания отказа не предусмотрены федеральными законами и принятыми в соответствии с ними иными нормативными правовыми актами Российской Федерации, нормативными правовыми актами Самарской области;

затребование с заявителя при предоставлении государственной услуги платы, не предусмотренной нормативными правовыми актами Российской Федерации, нормативными правовыми актами Самарской области;

отказ органа, предоставляющего государственную услугу, должностного лица органа, предоставляющего государственную услугу, в исправлении допущенных опечаток и ошибок в выданных в результате предоставления государственной услуги документах либо нарушение установленного срока таких исправлений.

5.3. Основания для начала процедуры досудебного (внесудебного) обжалования.

Основанием для начала процедуры досудебного (внесудебного) обжалования является поступление в Учреждение либо Инспекцию жалобы заявителя в письменном виде на бумажном носителе или в электронном виде.

Жалоба должна содержать:

1) наименование органа, предоставляющего государственную услугу, должностного лица органа, предоставляющего государственную услугу, либо

государственного служащего, решения и действия (бездействие) которых обжалуются;

2) фамилию, имя, отчество (последнее - при наличии), сведения о месте жительства заявителя - физического лица либо наименование, сведения о месте нахождения заявителя - юридического лица, а также номер (номера) контактного телефона, адрес (адреса) электронной почты (при наличии) и почтовый адрес, по которым должен быть направлен ответ заявителю;

3) сведения об обжалуемых решениях и действиях (бездействии) органа, предоставляющего государственную услугу, должностного лица органа, предоставляющего государственную услугу, либо государственного служащего;

4) доводы, на основании которых заявитель не согласен с решением и действием (бездействием) органа, предоставляющего государственную услугу, должностного лица органа, предоставляющего государственную услугу, либо государственного служащего. Заявителем могут быть представлены документы (при наличии), подтверждающие доводы заявителя, либо их копии.

Заявитель имеет право на получение информации и документов, необходимых для обоснования и рассмотрения жалобы.

5.4. Вышестоящие органы государственной власти и должностные лица, которым может быть адресована жалоба заявителя в досудебном (внесудебном) порядке.

Жалобы заявителя в связи с получением государственной услуги на решения, принятые руководителем органа, предоставляющего государственную услугу, подаются в вышестоящий орган (при его наличии) либо в случае его отсутствия рассматриваются непосредственно руководителем органа, предоставляющего государственную услугу.

В досудебном порядке заявители могут обжаловать действия или бездействие:

должностных лиц (специалистов) Учреждения – директору Учреждения;
директора Учреждения – руководителю Инспекции.

Жалоба на нарушение Учреждением или Инспекцией порядка предоставления государственной услуги может быть направлена в Правительство Самарской области, Губернатору Самарской области или в Министерство регионального развития Российской Федерации в рамках его компетенции.

5.5. Сроки рассмотрения жалобы.

Жалоба, поступившая в Учреждение или Инспекцию, подлежит рассмотрению должностным лицом, наделенным полномочиями по рассмотрению жалоб, в течение 15 рабочих дней со дня ее регистрации, а в случае обжалования отказа органа, предоставляющего государственную услугу, должностного лица органа, предоставляющего государственную услугу, в приеме документов у заявителя либо в исправлении допущенных опечаток и ошибок или в случае обжалования нарушения установленного срока таких исправлений - в течение 5 рабочих дней со дня ее регистрации. Правительство Российской Федерации вправе установить случаи, при которых срок рассмотрения жалобы может быть сокращен.

5.6. По результатам рассмотрения жалобы орган, предоставляющий государственную услугу, принимает одно из следующих решений:

удовлетворяет жалобу, в том числе в форме отмены принятого решения, исправления допущенных органом, предоставляющим государственную услугу, опечаток и ошибок в выданных в результате предоставления государственной документах, возврата заявителю денежных средств, взимание которых не предусмотрено нормативными правовыми актами Российской Федерации, нормативными правовыми актами Самарской области, а также в иных формах;

отказывает в удовлетворении жалобы.

5.7. Не позднее дня, следующего за днем принятия решения, указанного в пункте 5.6. Административного регламента, заявителю в письменной форме и по желанию заявителя в электронной форме направляется мотивированный ответ о результатах рассмотрения жалобы.

5.8. В случае установления в ходе или по результатам рассмотрения жалобы признаков состава административного правонарушения или преступления

должностное лицо, наделенное полномочиями по рассмотрению жалоб, незамедлительно направляет имеющиеся материалы в органы прокуратуры.

5.9. Отрицательное заключение государственной экспертизы оспаривается заявителем в судебном порядке, установленном законодательством Российской Федерации.

В случае несогласия с заключением государственной экспертизы проектной документации и (или) результатов инженерных изысканий застройщик, технический заказчик или их представитель в течение 3 лет со дня утверждения такого заключения вправе обжаловать его в порядке, установленном Министерством регионального развития Российской Федерации, в экспертной комиссии, созданной указанным Министерством. Решение такой экспертной комиссии о подтверждении или неподтверждении заключения государственной экспертизы является обязательным для органа или организации, которые провели государственную экспертизу проектной документации и (или) результатов инженерных изысканий, застройщика и технического заказчика.

Решение экспертной комиссии о подтверждении или неподтверждении заключения государственной экспертизы проектной документации и (или) результатов инженерных изысканий может быть обжаловано в судебном порядке.

4. ИНН/КПП _____

5. Телефон/факс, e-mail _____

VI. Идентификационные сведения о застройщике:

1. Наименование организации _____
в лице (должность, ФИО полностью) _____
действующего на основании (устава, доверенности) _____

2. Юридический адрес: _____

3. Почтовый адрес: _____

4. ИНН/КПП _____

5. Телефон/факс, e-mail _____

VII. Дополнительные сведения:

1. Опись проектной документации и (или) результатов инженерных изысканий приводится для объектов капитального строительства (линейных объектов) в Приложении № 3
2. Исходные данные и условия для подготовки проектной документации приводятся в Приложении № 4
3. Справка с описанием изменений, внесенных в проектную документацию и (или) результаты инженерных изысканий, передаваемых для проведения повторной государственной экспертизы, приводится в Приложении № 5

VIII. Источник финансирования объекта (ненужное вычеркнуть):

федеральный бюджет
областной бюджет
местный (муниципальный, городской) бюджет
не бюджетные средства

Источник оплаты экспертизы (ненужное вычеркнуть):

федеральный бюджет
областной бюджет
местный (муниципальный, городской) бюджет
не бюджетные средства

Заявленная стоимость строительства объекта ___ тыс. рублей (в ценах ___ квартала ___ года), в том числе НДС ___ тыс. рублей

Стоимость проектно-изыскательских работ (без НДС) ___ тыс. рублей (в ценах ___ квартала ___ года) в том числе:

проектной документации (без НДС) ___ тыс. рублей (в ценах ___ квартала ___ года)

рабочей документации (без НДС) ___ тыс. рублей (в ценах ___ квартала ___ года)

инженерно-изыскательских работ (без НДС) ___ тыс. рублей (в ценах ___ квартала ___ года)

Смета на проектно-изыскательские работы прилагается.

Оплату гарантируем.

Банковские реквизиты:

ИНН/КПП _____

номер расчетного счета _____

Наименование и местонахождение банка _____

БИК банка _____

номер корреспондентского счета _____

Заявитель _____

(должность, Ф.И.О. полностью, подпись)

Главный бухгалтер _____

(Ф.И.О. полностью, подпись)

М.П.

Представитель заявителя _____ (должность, Ф.И.О. полностью)
действующий на основании доверенности _____ (№, дата)
Телефон (рабочий, сотовый), e-mail: _____

Приложение № 1

1. Наименование объекта строительства (реконструкции, капитального ремонта) _____

2. Почтовый (строительный) адрес объекта строительства (реконструкции, капитального ремонта) _____

**ИДЕНТИФИКАЦИОННЫЕ СВЕДЕНИЯ ОБ ИСПОЛНИТЕЛЯХ
РАБОТ ОБЪЕКТА КАПИТАЛЬНОГО СТРОИТЕЛЬСТВА
(ЛИНЕЙНОГО ОБЪЕКТА)**

Идентификационные сведения о генеральном проектировщике:

1. Наименование организации _____
в лице (должность, ФИО полностью) _____
действующего на основании (устава, доверенности) _____
2. Юридический адрес: _____
3. Почтовый адрес: _____
4. ИНН/КПП _____
5. Телефон/факс, e-mail _____
6. Свидетельство о допуске к видам работ по подготовке проектной документации _____

Идентификационные сведения о субподрядной организации:

1. Наименование организации _____
в лице (должность, ФИО полностью) _____
действующего на основании (устава, доверенности) _____
2. Юридический адрес: _____
3. Почтовый адрес: _____
4. ИНН/КПП _____
5. Телефон/факс, e-mail _____
6. Свидетельство о допуске к видам работ по подготовке проектной документации _____

Идентификационные сведения об исполнителях инженерно-геодезических изысканий:

1. Наименование организации _____
в лице (должность, ФИО полностью) _____
действующего на основании (устава, доверенности) _____
2. Юридический адрес: _____
3. Почтовый адрес: _____
4. ИНН/КПП _____
5. Телефон/факс, e-mail _____
6. Свидетельство о допуске к видам работ по подготовке проектной документации _____

Идентификационные сведения об исполнителях инженерно-геологических изысканий:

1. Наименование организации _____
в лице (должность, ФИО полностью) _____
действующего на основании (устава, доверенности) _____
2. Юридический адрес: _____
3. Почтовый адрес: _____
4. ИНН/КПП _____
5. Телефон/факс, e-mail _____
6. Свидетельство о допуске к видам работ по подготовке проектной документации _____

Идентификационные сведения об исполнителях инженерно-экологических изысканий:

1. Наименование организации _____
в лице (должность, ФИО полностью) _____
действующего на основании (устава, доверенности) _____
2. Юридический адрес: _____
3. Почтовый адрес: _____
4. ИНН/КПП _____
5. Телефон/факс, e-mail _____
6. Свидетельство о допуске к видам работ по подготовке проектной документации _____

Идентификационные сведения об исполнителях обследования состояния грунтов оснований зданий и сооружений, их строительных конструкций изысканий:

1. Наименование организации _____
в лице (должность, ФИО полностью) _____
действующего на основании (устава, доверенности) _____
2. Юридический адрес: _____
3. Почтовый адрес: _____
4. ИНН/КПП _____
5. Телефон/факс, e-mail _____
6. Свидетельство о допуске к видам работ по подготовке проектной документации _____

Идентификационные сведения об исполнителях _____ изысканий:

1. Наименование организации _____
в лице (должность, ФИО полностью) _____
действующего на основании (устава, доверенности) _____
2. Юридический адрес: _____
3. Почтовый адрес: _____
4. ИНН/КПП _____
5. Телефон/факс, e-mail _____
6. Свидетельство о допуске к видам работ по подготовке проектной документации _____

Заявитель _____
М.П. _____ (должность, Ф.И.О. полностью, подпись)

Приложение № 2

1. Наименование объекта строительства (реконструкции, капитального ремонта) _____

2. Почтовый (строительный) адрес объекта строительства (реконструкции, капитального ремонта) _____

ИДЕНТИФИКАЦИОННЫЕ СВЕДЕНИЯ ОБ ОБЪЕКТЕ КАПИТАЛЬНОГО СТРОИТЕЛЬСТВА (ЛИНЕЙНОГО ОБЪЕКТА) ОСНОВНЫЕ ТЕХНИКО-ЭКОНОМИЧЕСКИЕ ХАРАКТЕРИСТИКИ

Наименование	Ед. изм.	Количество
площадь участка	кв. м	
площадь застройки	кв. м	
количество зданий	шт.	
количество секций здания	шт.	
количество квартир	шт.	
высота здания	м	
количество этажей	надземная часть	этаж
	подземная часть	этаж
общая площадь жилых помещений	кв. м	
общая площадь нежилых помещений	кв. м	
общая площадь объекта капитального строительства	кв. м	
коэффициент застройки	%	
площадь полосы отвода	кв. м	
общая протяженность	м / км	
рабочее давление	МПа	
категория, класс		
мощность		
общий строительный объем	куб. м	
строительный объем	надземной части	куб. м
	подземной части	куб. м
продолжительность строительства	мес.	
общая сметная стоимость	т. руб.	
сметная стоимость строительно-монтажных работ (СМР)	т. руб.	
сметная стоимость проектно-изыскательских работ (ПИР)	т. руб.	

Заявитель _____
М.П. (должность, Ф.И.О. полностью, подпись)

1. Наименование объекта строительства (реконструкции, капитального ремонта)

2. Почтовый (строительный) адрес объекта строительства (реконструкции, капитального ремонта) _____

О П И С Ь

**проектной документации и (или) результатов инженерных изысканий,
передаваемой для проведения (повторной) государственной экспертизы
объекта капитального строительства (линейного объекта)**

год разработки проектной документации: _____

№ п/п	Наименование организации выполнившей раздел проектной документации	Шифр раздела	Наименование раздела проектной документации	Кол-во экз.
1.			Технический отчет об инженерно-геодезических изысканиях.	2
2.			Технический отчет об инженерно-геологических изысканиях.	3
3.			Технический отчет об инженерно-экологических изысканиях.	2
4.			Технический отчет об обследовании состояния грунтов оснований зданий и сооружений, их строительных конструкций (при необходимости).	3
5.		-ПЗ	Пояснительная записка.	3
6.		-ПЗУ	Схема планировочной организации земельного участка.	3
7.		-АР	Архитектурные решения.	3
8.		-КР	Конструктивные и объемно-планировочные решения.	3
9.		- РР	Расчеты конструктивных решений.	1
		-ИОС	Сведения об инженерном оборудовании, о сетях инженерно-технического обеспечения, перечень инженерно-технических мероприятий, содержание технологических решений:	
10.			Система электроснабжения.	3
11.			Система водоснабжения.	3
12.			Система водоотведения.	3
13.			Отопление, вентиляция и кондиционирование воздуха, тепловые сети.	3
14.			Сети связи.	3
15.			Система газоснабжения.	3
16.			Технологические решения.	3
17.		-ПОС	Проект организации строительства.	3

18.		-ПОД	Проект организации работ по сносу или демонтажу объектов капитального строительства (при необходимости).	1
19.		-ООС	Перечень мероприятий по охране окружающей среды.	2
20.		-ПБ	Мероприятия по обеспечению пожарной безопасности.	2
21.		-ОДИ	Мероприятия по обеспечению доступа инвалидов.	2
22.			Требования к обеспечению безопасной эксплуатации объектов капитального строительства	1
23.		-ЭЭ	Мероприятия по обеспечению соблюдения требований энергетической эффективности и требований оснащенности зданий, строений и сооружений приборами учета используемых энергетических ресурсов.	2
24.		-СМ	Смета на строительство, реконструкцию, капитальный ремонт объектов капитального строительства, финансируемых за счет средств соответствующих бюджетов.	1
25.		- ГОЧС	Перечень мероприятий по гражданской обороне, мероприятий по предупреждению чрезвычайных ситуаций природного и техногенного характера, мероприятий по противодействию терроризму.	1
26.			Текстовая часть разделов проектной документации (формат *.doc) на CD-диске	1

Заявитель: _____
М.П. (должность, Ф.И.О. полностью, подпись)

1. Наименование объекта строительства (реконструкции, капитального ремонта)

2. Почтовый (строительный) адрес объекта строительства (реконструкции, капитального ремонта) _____

О П И С Ь

проектной документации и (или) результатов инженерных изысканий,
передаваемой для проведения (повторной) государственной экспертизы
объекта капитального строительства (линейного объекта)

год разработки проектной документации: _____

№ п/п	Наименование организации выполнившей раздел проектной документации	Шифр раздела	Наименование раздела проектной документации	Кол-во экз.
1.			Технический отчет об инженерно-геодезических изысканиях.	2
2.			Технический отчет об инженерно-геологических изысканиях.	3
3.			Технический отчет об инженерно-экологических изысканиях.	2
4.			Технический отчет об обследовании состояния грунтов оснований зданий и сооружений, их строительных конструкций (при необходимости).	3
5.		-ПЗ	Пояснительная записка.	3
6.		-ППО	Проект полосы отвода	3
7.		-ТКР	Технологические и конструктивные решения линейного объекта. Искусственные сооружения.	2
8.		-ИЛО	Здания, строения и сооружения, входящие в инфраструктуру линейного объекта	3
9.		-ПОС	Проект организации строительства	3
		-ПОД	Проект организации работ по сносу (демонтажу) линейного объекта", включаемый в состав проектной документации при необходимости сноса (демонтажа) линейного объекта или части линейного объекта (при необходимости)	2
10.		-ООС	Мероприятия по охране окружающей среды	2
11.		-ПБ	Мероприятия по обеспечению пожарной безопасности	2
12.		-СМ	Смета на строительство, реконструкцию, капитальный ремонт объектов капитального строительства, финансируемых за счет средств соответствующих бюджетов.	1
13.		-ГОЧС	Перечень мероприятий по гражданской	1

			обороне, мероприятий по предупреждению чрезвычайных ситуаций природного и техногенного характера, мероприятий по противодействию терроризму.	
14.			Текстовая часть разделов проектной документации (формат *.doc) на CD-диске	1

Заявитель: _____
М.П. (должность, Ф.И.О. полностью, подпись)

1. Наименование объекта строительства (реконструкции, капитального ремонта)

2. Почтовый (строительный) адрес объекта строительства (реконструкции, капитального ремонта) _____

**ИСХОДНЫЕ ДАННЫЕ И УСЛОВИЯ ДЛЯ ПОДГОТОВКИ ПРОЕКТНОЙ
ДОКУМЕНТАЦИИ ОБЪЕКТА КАПИТАЛЬНОГО СТРОИТЕЛЬСТВА
(ЛИНЕЙНОГО ОБЪЕКТА)**

Наименование документа	Реквизиты документа
Документ, подтверждающий понятие «застройщик»	свидетельство о праве собственности на земельный участок (№, серия, дата) или договор аренды на земельный участок (№, дата)
Документ, подтверждающий понятие «технический заказчик»	договор на осуществление функций технического заказчика (№, дата)
Документ, подтверждающий полномочия заявителя действовать от имени «застройщика», «технического заказчика» (в случае, если «заявитель» не является «застройщиком», «техническим заказчиком»)	доверенность № от г.
Задание на проектирование	(№, дата)
Задание на выполнение инженерно-геодезических изысканий	(№, дата)
Технический отчет об инженерно-геодезических изысканиях	(шифр, год)
Задание на выполнение инженерно-геологических изысканий	(№, дата)
Технический отчет об инженерно-геологических изысканиях	(шифр, год)
Задание на выполнение инженерно-экологических изысканий	(№, дата)
Технический отчет об инженерно-экологических изысканиях.	(шифр, год)
Задание на выполнение обследования состояния грунтов оснований зданий и сооружений, их строительных конструкций	(№, дата)
Технический отчет об обследовании состояния грунтов оснований зданий и сооружений, их строительных конструкций	(шифр, год)
Задание на выполнение _____ изысканий	(№, дата)
Технический отчет об _____ изысканиях.	(шифр, год)
Правоустанавливающие документы на объект капитального строительства - в	свидетельство о праве собственности на объект капитального строительства (№, серия, дата)

случае подготовки проектной документации для проведения реконструкции или капитального ремонта объекта капитального строительства	
Градостроительный план земельного участка, на котором предполагается осуществить строительство, реконструкцию объекта капитального строительства	ГПЗУ № RU.....
Наименование и реквизиты акта, утвердившего градостроительный план	Постановление (распоряжение) (№ , дата)
Кадастровый номер земельного участка (из ГПЗУ при наличии)	
Разрешение на отклонения от предельных параметров разрешенного строительства объектов капитального строительства	Постановление (распоряжение) (№ , дата)
Проект планировки территории (для линейного объекта)	
Проект межевания (для линейного объекта)	
Технические условия: на электроснабжение	№ ___ от 20__ г. (кем выданы)
на электроосвещение	№ ___ от 20__ г. (кем выданы)
на водоснабжение и водоотведение	№ ___ от 20__ г. (кем выданы)
на благоустройство	№ ___ от 20__ г. (кем выданы)
на теплоснабжение	№ ___ от 20__ г. (кем выданы)
на газоснабжение	№ ___ от 20__ г. (кем выданы)
Специальные Технические Условия	№ ___ от 20__ г. (кем выданы)
Наименование и реквизиты документа, утвердившего Специальные Технические Условия	(№ , дата, кем выдан)

Заявитель: _____
М.П. (должность, Ф.И.О. полностью, подпись)

1. Наименование объекта строительства (реконструкции, капитального ремонта)

2. Почтовый (строительный) адрес объекта строительства (реконструкции, капитального ремонта)

С П Р А В К А

с описанием изменений, внесенных в проектную документацию и (или) результаты инженерных изысканий, передаваемых для проведения повторной государственной экспертизы объекта капитального строительства (линейного объекта)
(ненужное вычеркнуть)

положительное (отрицательное) заключение (№, дата кем выдано)

1. Наименование разделов, в которые внесены изменения.

№ п/п	Шифр раздела	Наименование раздела	Изменения (со ссылкой на номера томов (альбомов), страниц, номера чертежей)
1.			
2.			
3.			
4.			
5.			

2. Подробное описание того, каким образом внесенные изменения отразились на проектных решениях, в т.ч. и на основных технико-экономических характеристиках.

3. Перечень разделов проектной документации, в которые изменения не вносились.

№ п/п	Шифр раздела	Наименование раздела
1.		
2.		
3.		
4.		
5.		

Внесенные изменения не отражены в данных разделах проектной документации и эти изменения полностью совместимы с разделами, в которые не были внесены изменения.

Заявитель: _____

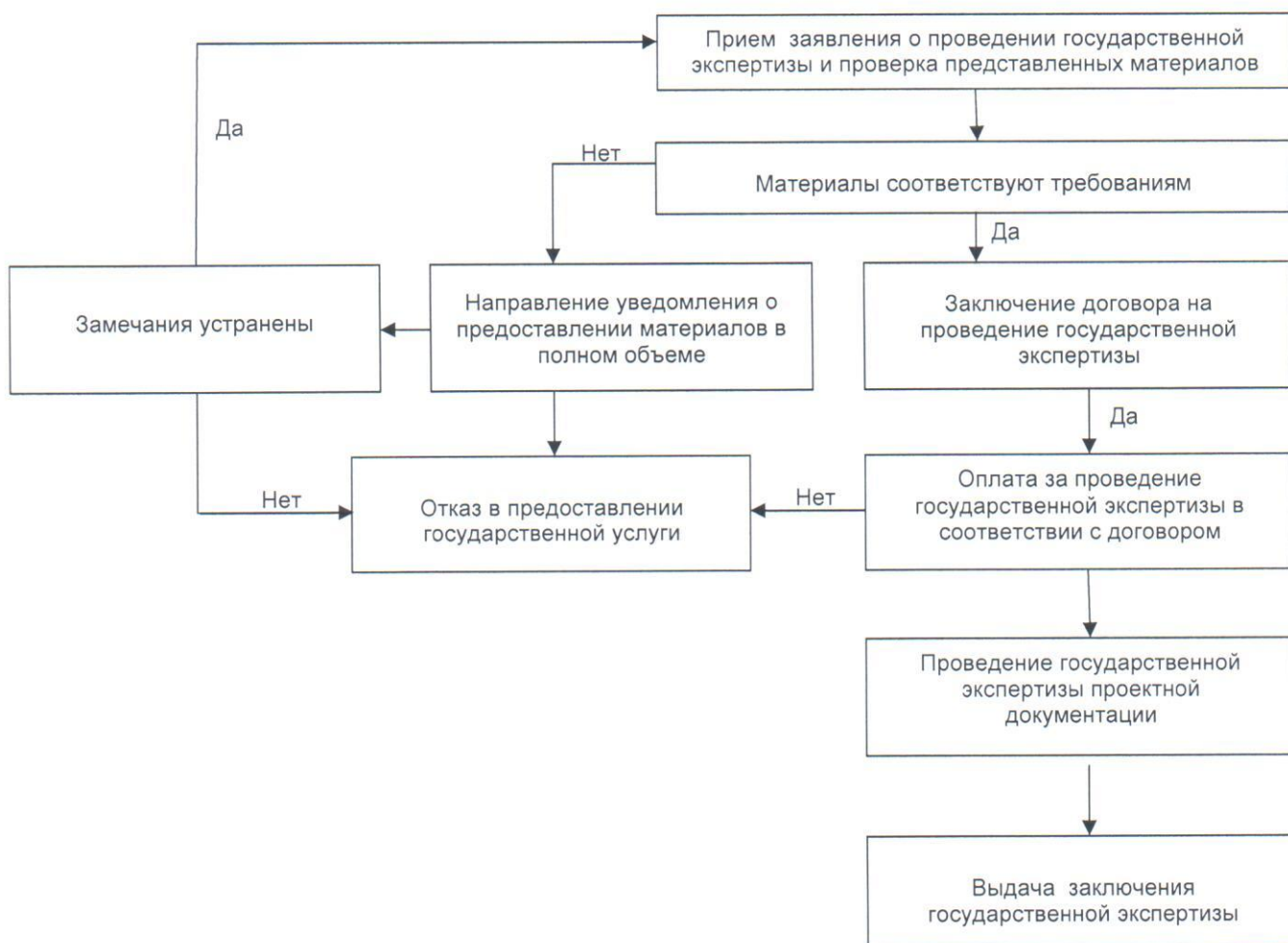
М.П.

(должность, Ф.И.О. полностью, подпись)

Приложение №1

к Административному регламенту предоставления государственным учреждением Самарской области «Государственная экспертиза проектов в строительстве» государственной услуги по организации и проведению государственной экспертизы проектной документации и результатов инженерных изысканий

Блок - схема предоставления государственной услуги по организации и проведению государственной экспертизы проектной документации и результатов инженерных изысканий



Приложение №2
к Административному регламенту предоставления
государственным учреждением Самарской
области «Государственная экспертиза проектов
в строительстве» государственной услуги по организации
и проведению государственной экспертизы проектной
документации и результатов инженерных изысканий

ФИРМЕННЫЙ БЛАНК ЗАЯВИТЕЛЯ

Директору
государственного автономного
учреждения Самарской области
«Государственная экспертиза проектов
в строительстве»
Царькову В.П.
4443041, РФ, Самарская область,
г. Самара, ул. Агибалова, 48

З А Я В Л Е Н И Е

**о проведении (повторной) государственной экспертизы
проектной документации и (или) результатов инженерных изысканий
объекта капитального строительства (линейного объекта)
(ненужное вычеркнуть)**

I. Идентификационные сведения о заявителе (плательщике):

1. Наименование организации _____
в лице (должность, ФИО полностью) _____
действующего на основании (устава, доверенности) _____
(если действует по поручению застройщика, технического заказчика - основание)

2. Юридический адрес: _____

3. Почтовый адрес: _____

4. ИНН/КПП _____

5. Телефон/факс, e-mail _____

II. Идентификационные сведения об исполнителях работ:

приводятся в Приложении №1.

III. Идентификационные сведения об объекте капитального строительства:

1. Наименование объекта строительства (реконструкции, капитального ремонта)

2. Почтовый (строительный) адрес объекта строительства (реконструкции, капитального ремонта) _____

IV. Основные технико-экономические характеристики объекта капитального строительства:

приводятся в Приложении №2.

V. Идентификационные сведения о техническом заказчике:

1. Наименование организации _____
в лице (должность, ФИО полностью) _____
действующего на основании (устава, доверенности) _____
(если действует по поручению застройщика - основание)

2. Юридический адрес: _____

3. Почтовый адрес: _____

4. ИНН/КПП _____

5. Телефон/факс, e-mail _____

VI. Идентификационные сведения о застройщике:

1. Наименование организации _____
в лице (должность, ФИО полностью) _____

действующего на основании (устава, доверенности) _____

2. Юридический адрес: _____

3. Почтовый адрес: _____

4. ИНН/КПП _____

5. Телефон/факс, e-mail _____

VII. Дополнительные сведения:

1. Опись проектной документации и (или) результатов инженерных изысканий приводится для объектов капитального строительства (линейных объектов) в Приложении № 3

2. Исходные данные и условия для подготовки проектной документации приводятся в Приложении № 4

3. Справка с описанием изменений, внесенных в проектную документацию и (или) результаты инженерных изысканий, передаваемых для проведения повторной государственной экспертизы, приводится в Приложении № 5

VIII. Источник финансирования объекта (ненужное вычеркнуть):

федеральный бюджет

областной бюджет

местный (муниципальный, городской) бюджет

не бюджетные средства

Источник оплаты экспертизы (ненужное вычеркнуть):

федеральный бюджет

областной бюджет

местный (муниципальный, городской) бюджет

не бюджетные средства

Заявленная стоимость строительства объекта ___ тыс. рублей (в ценах ___ квартала ___ года), в том числе НДС ___ тыс. рублей

Стоимость проектно-изыскательских работ (без НДС) ___ тыс. рублей (в ценах ___ квартала ___ года) в том числе:

проектной документации (без НДС) ___ тыс. рублей (в ценах ___ квартала ___ года)

рабочей документации (без НДС) ___ тыс. рублей (в ценах ___ квартала ___ года)

инженерно-изыскательских работ (без НДС) ___ тыс. рублей (в ценах ___ квартала ___ года)

Смета на проектно-изыскательские работы прилагается. Оплату гарантируем.

Банковские реквизиты:

ИНН/КПП _____

номер расчетного счета _____

Наименование и местонахождение банка _____

БИК банка _____

номер корреспондентского счета _____

Заявитель _____

(должность, Ф.И.О. полностью, подпись)

Главный бухгалтер _____

(Ф.И.О. полностью, подпись)

М.П.

Представитель заявителя _____ (должность, Ф.И.О. полностью)
действующий на основании доверенности _____ (№, дата)

Телефон (рабочий, сотовый), e-mail:

1. Наименование объекта строительства (реконструкции, капитального ремонта) _____

2. Почтовый (строительный) адрес объекта строительства (реконструкции, капитального ремонта) _____

**ИДЕНТИФИКАЦИОННЫЕ СВЕДЕНИЯ ОБ ИСПОЛНИТЕЛЯХ
РАБОТ ОБЪЕКТА КАПИТАЛЬНОГО СТРОИТЕЛЬСТВА
(ЛИНЕЙНОГО ОБЪЕКТА)**

Идентификационные сведения о генеральном проектировщике:

1. Наименование организации _____
в лице (должность, ФИО полностью) _____
действующего на основании (устава, доверенности) _____
2. Юридический адрес: _____
3. Почтовый адрес: _____
4. ИНН/КПП _____
5. Телефон/факс, e-mail _____
6. Свидетельство о допуске к видам работ по подготовке проектной документации _____

Идентификационные сведения о субподрядной организации:

1. Наименование организации _____
в лице (должность, ФИО полностью) _____
действующего на основании (устава, доверенности) _____
2. Юридический адрес: _____
3. Почтовый адрес: _____
4. ИНН/КПП _____
5. Телефон/факс, e-mail _____
6. Свидетельство о допуске к видам работ по подготовке проектной документации _____

Идентификационные сведения об исполнителях инженерно-геодезических изысканий:

1. Наименование организации _____
в лице (должность, ФИО полностью) _____
действующего на основании (устава, доверенности) _____
2. Юридический адрес: _____
3. Почтовый адрес: _____
4. ИНН/КПП _____
5. Телефон/факс, e-mail _____
6. Свидетельство о допуске к видам работ по подготовке проектной документации _____

Идентификационные сведения об исполнителях инженерно-геологических изысканий:

1. Наименование организации _____
в лице (должность, ФИО полностью) _____
действующего на основании (устава, доверенности) _____
2. Юридический адрес: _____
3. Почтовый адрес: _____

4. ИНН/КПП _____
5. Телефон/факс, e-mail _____
6. Свидетельство о допуске к видам работ по подготовке проектной документации

Идентификационные сведения об исполнителях инженерно-экологических изысканий:

1. Наименование организации _____
в лице (должность, ФИО полностью) _____
действующего на основании (устава, доверенности) _____
2. Юридический адрес: _____
3. Почтовый адрес: _____
4. ИНН/КПП _____
5. Телефон/факс, e-mail _____
6. Свидетельство о допуске к видам работ по подготовке проектной документации

Идентификационные сведения об исполнителях обследования состояния грунтов оснований зданий и сооружений, их строительных конструкций изысканий:

1. Наименование организации _____
в лице (должность, ФИО полностью) _____
действующего на основании (устава, доверенности) _____
2. Юридический адрес: _____
3. Почтовый адрес: _____
4. ИНН/КПП _____
5. Телефон/факс, e-mail _____
6. Свидетельство о допуске к видам работ по подготовке проектной документации

Идентификационные сведения об исполнителях _____ изысканий:

1. Наименование организации _____
в лице (должность, ФИО полностью) _____
действующего на основании (устава, доверенности) _____
2. Юридический адрес: _____
3. Почтовый адрес: _____
4. ИНН/КПП _____
5. Телефон/факс, e-mail _____
6. Свидетельство о допуске к видам работ по подготовке проектной документации

Заявитель _____
М.П. _____ (должность, Ф.И.О. полностью, подпись)

1. Наименование объекта строительства (реконструкции, капитального ремонта) _____

2. Почтовый (строительный) адрес объекта строительства (реконструкции, капитального ремонта) _____

**ИДЕНТИФИКАЦИОННЫЕ СВЕДЕНИЯ ОБ ОБЪЕКТЕ
КАПИТАЛЬНОГО СТРОИТЕЛЬСТВА (ЛИНЕЙНОГО ОБЪЕКТА)
ОСНОВНЫЕ ТЕХНИКО-ЭКОНОМИЧЕСКИЕ ХАРАКТЕРИСТИКИ**

Наименование	Ед. изм.	Количество
площадь участка	кв. м	
площадь застройки	кв. м	
количество зданий	шт.	
количество секций здания	шт.	
количество квартир	шт.	
высота здания	м	
количество этажей	надземная часть	этаж
	подземная часть	этаж
общая площадь жилых помещений	кв. м	
общая площадь нежилых помещений	кв. м	
общая площадь объекта капитального строительства	кв. м	
коэффициент застройки	%	
площадь полосы отвода	кв. м	
общая протяженность	м / км	
рабочее давление	МПа	
категория, класс		
мощность		
общий строительный объем	куб. м	
строительный объем	надземной части	куб. м
	подземной части	куб. м
продолжительность строительства	мес.	
общая сметная стоимость	т. руб.	
сметная стоимость строительно-монтажных работ (СМР)	т. руб.	
сметная стоимость проектно-изыскательских работ (ПИР)	т. руб.	

Заявитель _____
М.П. _____ (должность, Ф.И.О. полностью, подпись)

1. Наименование объекта строительства (реконструкции, капитального ремонта)

2. Почтовый (строительный) адрес объекта строительства (реконструкции, капитального ремонта) _____

О П И С Ь

проектной документации и (или) результатов инженерных изысканий,
передаваемой для проведения (повторной) государственной экспертизы
объекта капитального строительства (линейного объекта)

год разработки проектной документации: _____

№ п/п	Наименование организации выполнившей раздел проектной документации	Шифр раздела	Наименование раздела проектной документации	Кол-во экз.
1.			Технический отчет об инженерно-геодезических изысканиях.	2
2.			Технический отчет об инженерно-геологических изысканиях.	3
3.			Технический отчет об инженерно-экологических изысканиях.	2
4.			Технический отчет об обследовании состояния грунтов оснований зданий и сооружений, их строительных конструкций (при необходимости).	3
5.		-ПЗ	Пояснительная записка.	3
6.		-ПЗУ	Схема планировочной организации земельного участка.	3
7.		-АР	Архитектурные решения.	3
8.		-КР	Конструктивные и объемно-планировочные решения.	3
9.		-РР	Расчеты конструктивных решений.	1
		-ИОС	Сведения об инженерном оборудовании, о сетях инженерно-технического обеспечения, перечень инженерно-технических мероприятий, содержание технологических решений:	
10.			Система электроснабжения.	3
11.			Система водоснабжения.	3
12.			Система водоотведения.	3
13.			Отопление, вентиляция и кондиционирование воздуха, тепловые сети.	3
14.			Сети связи.	3
15.			Система газоснабжения.	3
16.			Технологические решения.	3
17.		-ПОС	Проект организации строительства.	3

18.		-ПОД	Проект организации работ по сносу или демонтажу объектов капитального строительства (при необходимости).	1
19.		-ООС	Перечень мероприятий по охране окружающей среды.	2
20.		-ПБ	Мероприятия по обеспечению пожарной безопасности.	2
21.		-ОДИ	Мероприятия по обеспечению доступа инвалидов.	2
22.			Требования к обеспечению безопасной эксплуатации объектов капитального строительства	1
23.		-ЭЭ	Мероприятия по обеспечению соблюдения требований энергетической эффективности и требований оснащенности зданий, строений и сооружений приборами учета используемых энергетических ресурсов.	2
24.		-СМ	Смета на строительство, реконструкцию, капитальный ремонт объектов капитального строительства, финансируемых за счет средств соответствующих бюджетов.	1
25.		- ГОЧС	Перечень мероприятий по гражданской обороне, мероприятий по предупреждению чрезвычайных ситуаций природного и техногенного характера, мероприятий по противодействию терроризму.	1
26.			Текстовая часть разделов проектной документации (формат *.doc) на CD-диске	1

Заявитель: _____
М.П. (должность, Ф.И.О. полностью, подпись)

1. Наименование объекта строительства (реконструкции, капитального ремонта) _____

2. Почтовый (строительный) адрес объекта строительства (реконструкции, капитального ремонта) _____

О П И С Ь

проектной документации и (или) результатов инженерных изысканий,
передаваемой для проведения (повторной) государственной экспертизы
объекта капитального строительства (линейного объекта)

год разработки проектной документации: _____

№ п/п	Наименование организации выполнившей раздел проектной документации	Шифр раздела	Наименование раздела проектной документации	Кол-во экз.
1.			Технический отчет об инженерно-геодезических изысканиях.	2
2.			Технический отчет об инженерно-геологических изысканиях.	3
3.			Технический отчет об инженерно-экологических изысканиях.	2
4.			Технический отчет об обследовании состояния грунтов оснований зданий и сооружений, их строительных конструкций (при необходимости).	3
5.		-ПЗ	Пояснительная записка.	3
6.		-ППО	Проект полосы отвода	3
7.		-ТКР	Технологические и конструктивные решения линейного объекта. Искусственные сооружения.	2
8.		-ИЛО	Здания, строения и сооружения, входящие в инфраструктуру линейного объекта	3
9.		-ПОС	Проект организации строительства	3
		-ПОД	Проект организации работ по сносу (демонтажу) линейного объекта", включаемый в состав проектной документации при необходимости сноса (демонтажа) линейного объекта или части линейного объекта (при необходимости)	2
10.		-ООС	Мероприятия по охране окружающей среды	2
11.		-ПБ	Мероприятия по обеспечению пожарной безопасности	2
12.		-СМ	Смета на строительство, реконструкцию, капитальный ремонт объектов капитального строительства, финансируемых за счет средств соответствующих бюджетов.	1
13.		-ГОЧС	Перечень мероприятий по гражданской	1

			обороне, мероприятий по предупреждению чрезвычайных ситуаций природного и техногенного характера, мероприятий по противодействию терроризму.	
14.			Текстовая часть разделов проектной документации (формат *.doc) на CD-диске	1

Заявитель: _____
М.П. (должность, Ф.И.О. полностью, подпись)

1. Наименование объекта строительства (реконструкции, капитального ремонта)

2. Почтовый (строительный) адрес объекта строительства (реконструкции, капитального ремонта)

ИСХОДНЫЕ ДАННЫЕ И УСЛОВИЯ ДЛЯ ПОДГОТОВКИ ПРОЕКТНОЙ ДОКУМЕНТАЦИИ ОБЪЕКТА КАПИТАЛЬНОГО СТРОИТЕЛЬСТВА (ЛИНЕЙНОГО ОБЪЕКТА)

Наименование документа	Реквизиты документа
Документ, подтверждающий понятие «застройщик»	свидетельство о праве собственности на земельный участок (№, серия, дата) или договор аренды на земельный участок (№, дата)
Документ, подтверждающий понятие «технический заказчик»	договор на осуществление функций технического заказчика (№, дата)
Документ, подтверждающий полномочия заявителя действовать от имени «застройщика», «технического заказчика» (в случае, если «заявитель» не является «застройщиком», «техническим заказчиком»)	доверенность № от г.
Задание на проектирование	(№, дата)
Задание на выполнение инженерно-геодезических изысканий	(№, дата)
Технический отчет об инженерно-геодезических изысканиях	(шифр, год)
Задание на выполнение инженерно-геологических изысканий	(№, дата)
Технический отчет об инженерно-геологических изысканиях	(шифр, год)
Задание на выполнение инженерно-экологических изысканий	(№, дата)
Технический отчет об инженерно-экологических изысканиях.	(шифр, год)
Задание на выполнение обследования состояния грунтов оснований зданий и сооружений, их строительных конструкций	(№, дата)
Технический отчет об обследовании состояния грунтов оснований зданий и сооружений, их строительных конструкций	(шифр, год)
Задание на выполнение _____ изысканий	(№, дата)
Технический отчет об _____ изысканиях.	(шифр, год)
Правоустанавливающие документы на объект капитального строительства - в	свидетельство о праве собственности на объект капитального строительства (№, серия, дата)

случае подготовки проектной документации для проведения реконструкции или капитального ремонта объекта капитального строительства	
Градостроительный план земельного участка, на котором предполагается осуществить строительство, реконструкцию объекта капитального строительства	ГПЗУ № RU.....
Наименование и реквизиты акта, утвердившего градостроительный план	Постановление (распоряжение) (№ , дата)
Кадастровый номер земельного участка (из ГПЗУ при наличии)	
Разрешение на отклонения от предельных параметров разрешенного строительства объектов капитального строительства	Постановление (распоряжение) (№ , дата)
Проект планировки территории (для линейного объекта)	
Проект межевания (для линейного объекта)	
Технические условия: на электроснабжение	№ ___ от 20__ г. (кем выданы)
на электроосвещение	№ ___ от 20__ г. (кем выданы)
на водоснабжение и водоотведение	№ ___ от 20__ г. (кем выданы)
на благоустройство	№ ___ от 20__ г. (кем выданы)
на теплоснабжение	№ ___ от 20__ г. (кем выданы)
на газоснабжение	№ ___ от 20__ г. (кем выданы)
Специальные Технические Условия	№ ___ от 20__ г. (кем выданы)
Наименование и реквизиты документа, утвердившего Специальные Технические Условия	(№ , дата, кем выдан)

Заявитель: _____
М.П. (должность, Ф.И.О. полностью, подпись)

1. Наименование объекта строительства (реконструкции, капитального ремонта)

2. Почтовый (строительный) адрес объекта строительства (реконструкции, капитального ремонта)

СПРАВКА

с описанием изменений, внесенных в проектную документацию и (или) результаты инженерных изысканий, передаваемых для проведения повторной государственной экспертизы объекта капитального строительства (линейного объекта)
(ненужное вычеркнуть)

положительное (отрицательное) заключение (№, дата кем выдано)

1. Наименование разделов, в которые внесены изменения.

№ п/п	Шифр раздела	Наименование раздела	Изменения (со ссылкой на номера томов (альбомов), страниц, номера чертежей)
1.			
2.			
3.			
4.			
5.			

2. Подробное описание того, каким образом внесенные изменения отразились на проектных решениях, в т.ч. и на основных технико-экономических характеристиках.

3. Перечень разделов проектной документации, в которые изменения не вносились.

№ п/п	Шифр раздела	Наименование раздела
1.		
2.		
3.		
4.		
5.		

Внесенные изменения не отражены в данных разделах проектной документации и эти изменения полностью совместимы с разделами, в которые не были внесены изменения.

Заявитель: _____
М.П. (должность, Ф.И.О. полностью, подпись)